

Bod programu č.: 14

Návrh obecně závazné vyhlášky o místních poplatcích

Obsah:

Rada předkládá Zastupitelstvu žádost Odboru rozpočtu a financování MMB o návrhy na změnu obecně závazné vyhlášky o místních poplatcích.

Rada na své 53/IX. schůzi pod bodem programu č. 21 doporučila Zastupitelstvu **požadovat** změny přílohy č. 3 obecně závazné vyhlášky č. 26/2023, o místních poplatcích, ve znění pozdějších vyhlášek, takto:

- zařadit do přílohy veškerou veřejnou zeleň a další prostory v ulicích v MČ Brno-Tuřany, které slouží obecnému užívání, a to bez ohledu na vlastnictví k tomuto prostoru, a to zejména silniční zeleň a ostatní zeleň, které tvoří s ulicemi a chodníky jeden funkční celek,
- vyřadit z přílohy všechny soukromé vjezdy, soukromá parkovací místa a ostatní plochy, které slouží primárně pro potřeby konkrétní nemovitosti a není tak splněna podmínka, že by se jednalo o prostory sloužící obecnému užívání,
- provést další změny přílohy tak, jak je uvedeno v příloze tohoto bodu.

Přílohy:

- přípis Odboru rozpočtu a financování ze dne 12. 7. 2024
- návrh nové vyhlášky včetně příloh 1, 2, 4, 5
- důvodová zpráva Odboru právního ÚMČ Brno-Tuřany
- veřejná prostranství – příloha usnesení

Návrh usnesení:

Zastupitelstvo MČ Brno-Tuřany

požaduje

změny přílohy č. 3 obecně závazné vyhlášky č. 26/2023, o místních poplatcích, ve znění pozdějších vyhlášek, takto:

- zařadit do přílohy veškerou veřejnou zeleň a další prostory v ulicích v MČ Brno-Tuřany, které slouží obecnému užívání, a to bez ohledu na vlastnictví k tomuto prostoru, a to zejména silniční zeleň a ostatní zeleň, které tvoří s ulicemi a chodníky jeden funkční celek,
- vyřadit z přílohy všechny soukromé vjezdy, soukromá parkovací místa a ostatní plochy, které slouží primárně pro potřeby konkrétní nemovitosti a není tak splněna podmínka, že by se jednalo o prostory sloužící obecnému užívání,
- provést další změny přílohy tak, jak je uvedeno v příloze tohoto usnesení.

V Brně dne 28. 8. 2024

Zpracoval:
Mgr. Jiří Polák

Předkládá:
Rada MČ Brno-Tuřany

VÁŠ DOPIS Č. J.: ---
ZE DNE: ---
NAŠE Č. J.: MMB/0564743/2024
SPIS. ZN.: Starostům městských částí
statutárního města Brna

VYŘIZUJE: Mgr. Veeslava Höhnlová
TELEFON: +420 542 173 289
E-MAIL: hohnlova.veeslava@brno.cz
ID DATOVÉ SCHRÁNKY: a7kbrn
Tajemníkům úřadů městských
částí statutárního města Brna

DATUM: 12.07.2024
POČET LISTŮ: 01

Návrh obecně závazné vyhlášky statutárního města Brna místních poplatcích

Vážená paní starostko, Vážený pane starosto,
Vážená paní tajemnice, Vážený pane tajemníku,

s účinností od 01.01 2025 předpokládáme vydání nové obecně závazné vyhlášky statutárního města Brna o místních poplatcích (OZV). Nová OZV by měla v zásadě kopírovat dosavadní OZV.

V příloze Vám zasíláme platné znění OZV č. 26/2023 ve znění OZV č. 18/2024.

Přílohu č. 3 (mapové vyznačení prostranství, podléhajících poplatku za zvláštní užívání veřejného prostranství) Vám nezasíláme, její náhled je k dispozici v elektronické podobě v aplikaci <https://gismb.brno.cz/ost/verejna-prostranstvi/>. V této aplikaci již budete cca od srpna 2024 moci provádět samostatně úpravy. O podrobnostech budete informováni dopisem Odboru městské informatiky MMB, který Vám v případě potřeby poskytne součinnost.

Pokud budete chtít zařadit do přílohy č. 3 nová veřejná prostranství, musí být tento záměr schválen ZMČ. Doporučujeme schvalovat v ZMČ veřejná prostranství podle konkrétních parcelních čísel. Po schválení v ZMČ zadáte veřejné prostranství graficky do pracovní verze aplikace, a to **nejpozději do 31.10.2024**. Opravy případných nedostatků, které nevyžadují schválení v ZMČ, můžete provádět v pracovní verzi aplikace ihned po jejím zpřístupnění OMI MMB. Ke dni 31.10.2024 bude pracovní verze zafixována a v tomto stavu bude tvořit přílohu nové OZV, platné od 01.01.2025. Případné úpravy, provedené po 31.10.2024 nebudou již v OZV platné od 01.01.2025 zohledněny a projeví se až při další změně OZV.

Pokud máte jakékoli návrhy na změnu OZV, ať již v textu nebo v sazbách místních poplatků, zašlete nám je nejpozději **do 08.11.2024**.

Prosím, věnujte pozornost sazbám, uvedeným v přílohách č. 1 a 4. Došlo ke změně formátu těchto příloh a při převodu mohlo přes veškerou snahu dojít k chybám.

Upozorňujeme, že návrh na změnu sazeb místních poplatků, popřípadě rozšíření okruhu místních poplatků, musí být schválen zastupitelstvem městské části. Schválení zastupitelstvem městské části podléhá také rozšíření veřejných prostranství, podléhajících místnímu poplatku za zvláštní užívání veřejného prostranství. Pokud budete navrhovat změny OZV, podléhající schválení v ZMČ, prosíme o zaslání příslušného výpisu z usnesení ZMČ.

Návrh nové vyhlášky, účinné od 01.01.2025, by měl být projednán v Zastupitelstvu města Brna 10.12.2024, ve Sněhu starostů 28.11.2025.

Nebudete-li žádné změny navrhovat, zašlete prosím tuto informaci na výše uvedený e-mail.

S pozdravem

Ing. Jana Červencová
vedoucí Odboru rozpočtu a financování

PŘÍLOHY

05 Text OZV včetně příloh č. 1, 2, 4, 5



Statutární město Brno
Zastupitelstvo města Brna

Obecně závazná vyhláška č. xx/2024,

o místních poplatcích

DATUM NABYTÍ ÚČINNOSTI: 1. 1. 2025

Statutární město Brno

Obecně závazná vyhláška č. 26/2023,

o místních poplatcích

Zastupitelstvo města Brna se na Z9/xx. zasedání konaném dne 10. 12. 2024 pod bodem č. x usneslo vydat na základě ustanovení § 14 zákona č. 565/1990 Sb., o místních poplatcích, ve znění pozdějších předpisů, (dále jen „zákon o místních poplatcích“) a v souladu s ustanovením § 10 písm. d) a § 84 odst. 2 písm. h) zákona č. 128/2000 Sb., o obcích (obecní zřízení), ve znění pozdějších předpisů, tuto obecně závaznou vyhlášku (dále jen „vyhláška“):

ČÁST I

ÚVODNÍ USTANOVENÍ

Článek 1

Vymezení místních poplatků

- (1) Statutární město Brno (dále jen „město Brno“) zavádí touto vyhláškou tyto místní poplatky:
 - a) poplatek ze psů
 - b) poplatek z pobytu
 - c) poplatek za užívání veřejného prostranství
 - d) poplatek ze vstupného
- (2) Samostatnou obecně závaznou vyhláškou je zaveden poplatek za obecní systém odpadového hospodářství.
- (3) Sazby místních poplatků uvedených v odstavci (1) a u místního poplatku za užívání veřejného prostranství místa, která podléhají místnímu poplatku, se stanoví na základě návrhů schválených zastupitelstvy jednotlivých městských částí. Tyto sazby a místa se uvádí v přílohách této vyhlášky. Zastupitelstva městských částí navrhuje sazby místních poplatků na základě znalosti místních poměrů.
- (4) Správu poplatků vykonávají úřady městských částí (dále jen „správce poplatku“).

ČÁST II

POPLATEK ZE PSŮ

Článek 2

Předmět poplatku a poplatník

- (1) Poplatek se platí ze psů starších 3 měsíců.
- (2) Poplatek platí držitel psa. Držitelem může být fyzická nebo právnická osoba, která je přihlášená nebo má sídlo na území města Brna.

Článek 3 Příslušnost pro placení poplatku

Poplatek se platí správci poplatku příslušnému podle místa přihlášení nebo sídla poplatníka.

Článek 4 Sazby poplatku

- (1) Sazby poplatku jsou uvedeny v příloze č. 1 této vyhlášky.
- (2) Snížená sazba poplatku podle přílohy č. 1 se vztahuje na psa, jehož držitelem je osoba starší 65 let.
- (3) Pro držitele psa, drženého v jiných prostorách než bytový nebo rodinný dům, jehož držitelem je osoba, uvedená v článku 4 odstavci 2, se stanoví sazba poplatku ve snížené sazbě pro rodinný dům.

Článek 5 Osvobození a úlevy

- (1) Od poplatku je osvobozen držitel psa, kterým je osoba nevidomá, osoba, která je považována za závislou na pomoci jiné fyzické osoby podle zákona upravujícího sociální služby, osoba, která je držitelem průkazu ZTP nebo ZTP/P, osoba provádějící výcvik psů určených k doprovodu těchto osob, osoba provozující útulek pro zvířata nebo osoba, které stanoví povinnost držení a používání psa zvláštní právní předpis¹.
- (2) Od poplatku jsou dále osvobozeni: organizační složky státu, příspěvkové organizace, organizace Červeného kříže a nadace, které jsou držiteli psů, držitelé psů z útulku po dobu jednoho roku od data jejich převzetí z útulku a držitelé záchranářských a canisterapeutických psů.
- (3) Držiteli psa, kterým je osoba, jejímž jediným zdrojem příjmů je důchod, vyplácený podle zákona o důchodovém pojištění, se poskytuje úleva na poplatek, spočívající ve stanovení sazby poplatku za prvního psa ve snížené sazbě.
- (4) Držiteli psa, drženého v jiných prostorách než bytový nebo rodinný dům, jehož držitelem je osoba, uvedená v článku 5 odstavci 3, se poskytuje úleva na poplatek, spočívající ve stanovení sazby poplatku za prvního psa ve snížené sazbě pro rodinný dům.

Článek 6 Trvání poplatkové povinnosti, ohlašovací povinnost a splatnost poplatku

- (1) Poplatková povinnost vzniká držiteli psa v den, kdy se pes stal starším tří měsíců, nebo v den, kdy se stal držitelem psa staršího tří měsíců, a zaniká dnem, kdy přestal být držitelem psa.
- (2) Poplatkovým obdobím poplatku je kalendářní rok.

¹ Například zákon č. 449/2001 Sb., o myslivosti, ve znění pozdějších předpisů

- (3) V případě trvání poplatkové povinnosti po dobu kratší než jeden rok se platí poplatek v poměrné výši, která odpovídá počtu i započatých kalendářních měsíců.
- (4) Poplatník je povinen podat ohlášení k poplatku do 15 dnů ode dne vzniku poplatkové povinnosti. V ohlášení je poplatník povinen sdělit správci poplatku údaje stanovené zákonem o místních poplatcích².
- (5) Poplatník je povinen zaplatit poplatek na vrub správce poplatku bez vyměření ročně, nejpozději do 31. března každého roku.
- (6) Vznikne-li poplatková povinnost po datu splatnosti uvedeném v odstavci 4, je poplatek splatný nejpozději do 15. dne měsíce, který následuje po měsíci, ve kterém poplatková povinnost vznikla.
- (7) Při změně místa přihlášení nebo sídla platí držitel psa poplatek od počátku kalendářního měsíce následujícího po měsíci, ve kterém změna nastala, nově příslušnému správci poplatku.
- (8) Povinnost ohlásit držení psa má i osoba, která je od poplatku osvobozena.

ČÁST III

POPLATEK Z POBYTU

Článek 7

Předmět poplatku, poplatník poplatku, plátce poplatku a základ poplatku

- (1) Předmětem poplatku z pobytu je úplatný pobyt trvající nejvýše 60 po sobě jdoucích kalendářních dnů u jednotlivého poskytovatele pobytu.
- (2) Předmětem poplatku není pobyt:
- při kterém je na základě zákona omezoována osobní svoboda,
 - pobyt ve zdravotnickém zařízení poskytovatele lůžkové péče, pokud je tento pobyt hrazenou zdravotní službou podle zákona upravujícího veřejné zdravotní pojištění nebo pokud je její součástí, s výjimkou lázeňské léčebně-rehabilitační péče.
- (3) Poplatníkem poplatku z pobytu je osoba, která v obci není přihlášená (dále jen „poplatník“).
- (4) Plátcem poplatku z pobytu je poskytovatel úplatného pobytu (dále jen „plátce“). Plátce poplatku je povinen vybrat poplatek od poplatníka.
- (5) Základem poplatku je počet započatých dní pobytu s výjimkou dne počátku pobytu.

Článek 8

Ohlašovací povinnost

- (1) Plátce je povinen ohlásit správci poplatku vznik poplatkové povinnosti ve lhůtě do 15 dnů od zahájení činnosti spočívající v poskytování přechodného ubytování osob za úplatu. Stejným způsobem oznámí ubytovatel správci poplatku ukončení činnosti spočívající v poskytování přechodného ubytování za úplatu.
- (2) Při plnění ohlašovací povinnosti je ubytovatel povinen sdělit správci poplatku údaje stanovené zákonem o místních poplatcích³.

² § 14a zákona o místních poplatcích

³ § 14a zákona o místních poplatcích

(3) Plátce, který nemá sídlo nebo bydliště na území členského státu Evropské unie, jiného smluvního státu Dohody o Evropském hospodářském prostoru nebo Švýcarské konfederace, uvede kromě údajů požadovaných v odstavci 2 adresu svého zmocněnce v tuzemsku pro doručování.

(4) Dojde-li ke změně údajů uvedených v ohlášení, zejména údajů rozhodných pro stanovení poplatku, je plátce povinen tuto změnu oznámit do 15 dnů ode dne, kdy nastala.

Článek 9 **Evidenční povinnost**

Evidenční povinnost plátce, včetně povinnosti vést evidenční knihu, upravuje zákon o místních poplatcích⁴.

Článek 10 **Sazby poplatku a výpočet poplatku**

(1) Sazby poplatku jsou uvedeny v příloze č. 2 této vyhlášky.

(2) Poplatek se vypočte jako součin základu poplatku a sazby poplatku.

Článek 11 **Splatnost poplatku**

Ubytovatel je povinen odvést správci poplatku vybrané poplatky vždy do 25 dnů po uplynutí kalendářního čtvrtletí, ve kterém došlo k poskytnutí úplatného pobytu.

Článek 12 **Osvobození**

(1) Od poplatku z pobytu jsou osvobozeny osoby vymezené v zákoně o místních poplatcích⁵.

(2) Od poplatku se dále osvobozují osoby pobývající za účelem studia na území města Brna v zařízení poskytujícím ubytování studentům a žákům, pokud se jedná o studenta nebo žáka.

(3) Od poplatku z pobytu je osvobozen úplatný pobyt na území městské části Brno-Útěchov. Povinnost podat ohlášení je pro tyto případy vyloučena.

ČÁST IV

POPLATEK ZA UŽÍVÁNÍ VEŘEJNÉHO PROSTRANSTVÍ

Článek 13 **Předmět poplatku a poplatník**

⁴ § 3g a § 3h zákon o místních poplatcích

⁵ § 3b zákona o místních poplatcích

(1) Poplatek se vybírá za zvláštní užívání veřejného prostranství, kterým se rozumí provádění výkopových prací, umístění dočasných staveb a zařízení sloužících pro poskytování prodeje a služeb, pro umístění stavebních nebo reklamních zařízení, zařízení cirkusů, lunaparků a jiných obdobných atrakcí, umístění skládek, vyhrazení trvalého parkovacího místa a užívání tohoto prostranství pro reklamní akce nebo potřeby tvorby filmových a televizních děl. Poplatek za zvláštní užívání veřejného prostranství pro kulturní a sportovní akce se vybírá pouze na území městské části Brno-jih.

(2) Poplatku podléhají náměstí, tržiště, ulice, chodníky, parky, veřejná zeleň a další prostory přístupné každému bez omezení uvedené v příloze č. 3 této vyhlášky.

(3) Poplatek platí fyzické i právnické osoby, které užívají veřejné prostranství způsobem stanoveným v odstavci 1.

Článek 14 **Poplatková povinnost**

Poplatek se vybírá za každý i započatý m² užívaného veřejného prostranství a každý započatý den nebo za každé i započaté období užívání veřejného prostranství, za které je stanovena paušální částka.

Článek 15 **Sazby poplatku, úlevy od poplatku**

Sazby poplatku a některé úlevy od poplatku jsou uvedeny v příloze č. 4 této vyhlášky.

Článek 16 **Osvobození**

(1) Poplatku za užívání veřejného prostranství spočívajícího ve vyhrazení trvalého parkovacího místa nepodléhají držitelé průkazu ZTP nebo ZTP/P.

(2) Z akcí pořádaných na veřejném prostranství, jejichž celý výtěžek je odveden na charitativní a veřejně prospěšné účely, se poplatek neplatí. Toto je pořadatel akce povinen do 15 dnů po jejím skončení ohlásit příslušnému správci poplatku.

(3) Od poplatku je osvobozen vlastník veřejného prostranství nebo poplatník, který má s vlastníkem uzavřenou nájemní smlouvu⁶ nebo jinou úplatnou smlouvu, která poplatníkovi umožňuje užívání pozemku, a město Brno. Spoluvlastníci veřejného prostranství jsou od poplatku osvobozeni v rozsahu svého spoluvlastnického podílu. Úplatná smlouva, odůvodňující osvobození od poplatku, musí být uzavřena se všemi spoluvlastníky. Je-li veřejné prostranství komunikací a vlastník pozemku je odlišný od vlastníka komunikace, jsou od poplatku osvobozeni oba vlastníci. Úplatná smlouva, odůvodňující osvobození od poplatku, musí být uzavřena s oběma vlastníky.

(4) Od poplatku je osvobozeno provádění výkopových prací při haváriích inženýrských sítí, včetně umístění stavebních zařízení a skládek souvisejících s těmito pracemi.

(5) Od poplatku je osvobozeno provádění výkopových prací hrazených z rozpočtu města Brna a městských částí, včetně umístění stavebních zařízení a skládek souvisejících s těmito pracemi.

⁶ § 2201 a následující zákona č. 89/2012 Sb., občanský zákoník, ve znění pozdějších předpisů

(6) Od poplatku jsou osvobozeny výkopové práce, včetně umístění stavebních zařízení a skládek souvisejících s těmito pracemi, prováděné za účelem budování, rekonstrukcí, oprav a údržby inženýrských sítí ve vlastnictví města Brna.

(7) Od poplatku je osvobozeno umístění nádob na odpad, které tvoří příslušenství k zařízením sloužícím k poskytování prodeje a služeb v rámci kulturních a sportovních akcí v průběhu jejich trvání, a dále umístění nádob na odpad k využití veřejností, které tvoří příslušenství k restauračním zahrádkám. Povinnost ohlásit skutečnost rozhodnou pro uvedené osvobození od poplatku se vylučuje.

Článek 17

Ohlašovací povinnost, splatnost

(1) Před započítáním užívání veřejného prostranství je poplatník povinen učinit u správce poplatku, v jehož působnosti se veřejné prostranství nachází, ohlášení, ve kterém uvede dobu, rozsah, způsob užívání a označení zabraného místa. V ohlášení je poplatník povinen sdělit správci poplatku i další údaje stanovené zákonem o místních poplatcích⁷, případně důvod osvobození od poplatku.

(2) Povinnost ohlásit užívání veřejného prostranství má i osoba od poplatku osvobozená.

(3) Poplatek je splatný nejpozději v den zahájení užívání veřejného prostranství. Při užívání veřejného prostranství po celý kalendářní rok je možné poplatek rozdělit do čtyř stejných splátek se splatností vždy k prvnímu dni každého čtvrtletí příslušného kalendářního roku.

(4) Poplatek lze uhradit dopředu nejvýše na dobu jednoho roku.

(5) Změní-li se údaje uvedené v ohlášení, je poplatník povinen tuto změnu oznámit do 15 dnů ode dne, kdy nastala.

(6) Ukončení užívání veřejného prostranství je poplatník povinen ohlásit příslušnému správci poplatku do 15 dnů od ukončení užívání veřejného prostranství.

ČÁST V

POPLATEK ZE VSTUPNÉHO

Článek 18

Předmět poplatku a poplatník

(1) Poplatek se vybírá ze vstupného na prodejní nebo reklamní akce sníženého o daň z přidané hodnoty, je-li v ceně vstupného obsažena. Poplatek se platí z úhrnné částky vybraného vstupného.

(2) Pro účely tohoto místního poplatku se rozumí

- a) prodejními akcemi: burzy, veletrhy, aukce, prodejní výstavy a ostatní výstavy (mimo kulturní),
- b) reklamními akcemi: akce k propagaci služeb, zboží a akcí,
- c) vstupným: peněžitá částka, kterou zaplatí účastník akce za to, že se jí může zúčastnit,
- d) vstupenkou: doklad opravňující ke vstupu na akci.

⁷ § 14a zákona o místních poplatcích

(3) Poplatek ze vstupného platí fyzické a právnické osoby, které akci pořádají.

Článek 19 **Sazby poplatku**

Sazby poplatku jsou stanoveny v příloze č. 5 této vyhlášky.

Článek 20 **Osvobození**

(1) Z akcí, jejichž celý výtěžek je odveden na charitativní a veřejně prospěšné účely, se poplatek neplatí. Toto je pořadatel akce povinen do 15 dnů po jejím skončení ohlásit příslušnému správci poplatku.

(2) Od poplatku jsou osvobozeny akce pořádané školami, dětskými a mládežnickými organizacemi, městem Brnem a jím zřízenými organizacemi a dále jsou osvobozeny akce uvedené v příloze č. 5.

(3) Od poplatku je osvobozeno pořádání akcí na území městských částí Brno-Jehnice, Brno-Medlánky, Brno – Nový Lískovec, Brno-sever, Brno-Slatina, Brno – Starý Lískovec a Brno-Útěchov. Povinnost podat ohlášení je pro tyto případy vyloučena.

Článek 21 **Ohlašovací povinnost, splatnost**

(1) Poplatník je povinen nejméně 8 dnů před konáním akce ohlásit správci poplatku údaje stanovené zákonem o místních poplatcích⁸, případně důvod pro osvobození od poplatku. Údaji, potřebnými pro stanovení výše poplatku, jsou zejména druh a název akce, datum a doba zahájení a ukončení akce, místo konání a jeho kapacita, výše vstupného, počet prodaných vstupenek podle jejich druhu (ceny), pokud se vydávají, a výše vybraného vstupného.

(2) Změnu údajů uvedených v ohlášení, zejména konečný počet prodaných vstupenek podle jejich druhů (ceny) a výši vybraného vstupného, je poplatník povinen oznámit do 15 dnů ode dne, kdy nastala.

(3) Poplatek je splatný do 20 dnů po skončení akce a v případě akce, která svým trváním nepřesahuje dobu jednoho kalendářního měsíce, do 20 dnů po skončení kalendářního měsíce, v němž akce probíhala.

ČÁST VI **SPOLEČNÁ A ZÁVĚREČNÁ USTANOVENÍ**

Článek 22

(1) Správce poplatku může poplatkovému subjektu stanovit zvýšení poplatku jako následek za pozdní úhradu poplatku nebo jeho části, a to až do výše dvojnásobku rozdílu mezi částkou poplatku, která má být zaplácena

⁸ § 14a zákona o místních poplatcích

nebo odvedena, a částkou zaplacenou nebo odvedenou do původního dne splatnosti poplatku. Zvýšení poplatku je příslušenstvím poplatku sledujícím jeho osud. Podrobnosti upravuje zákon o místních poplatcích⁹.

(2) V případě, že poplatník nesplní povinnost ohlásit údaj rozhodný pro osvobození nebo úlevu od poplatku ve lhůtě stanovené touto vyhláškou nebo zákonem o místních poplatcích, nárok na osvobození nebo úlevu od tohoto poplatku zaniká.

(3) Povinnost ohlásit údaj podle § 14a odstavec 2 zákona o místních poplatcích, nebo jeho změnu se nevztahuje na údaj, který může správce poplatku automatizovaným způsobem zjistit z rejstříků nebo evidencí, do nichž má zřízen automatizovaný přístup. Okruh těchto údajů zveřejní správce poplatku na své úřední desce.

(4) Držitel psa, který dosáhne věku 65 let, platí sníženou sazbu poplatku ze psa od 1. 1. následujícího kalendářního roku.

Článek 23

O řízení ve věcech místních poplatků platí zvláštní právní předpisy¹⁰.

Článek 24

Zrušovací ustanovení

Zrušuje se:

Obecně závazná vyhláška statutárního města Brna č. 26/2023, o místních poplatcích a obecně závazná vyhláška statutárního města Brna č. 18/2024, kterou se mění obecně závazná vyhláška statutárního města Brna č. 26/2023, o místních poplatcích.

Článek 26

Účinnost

Tato vyhláška nabývá účinnosti dnem 1. 1. 2025.

JUDr. Markéta Vaňková, v. r.
primátorka města Brna

Mgr. René Černý, v. r.
1. náměstek primátorky města Brna

⁹ § 11c zákona o místních poplatcích

¹⁰ zákon místních poplatcích a zákon č. 280/2009 Sb., daňový řád, ve znění pozdějších předpisů

Sazby poplatků ze psů (v Kč za rok)

Městská část Brno-	Za psa drženého v bytovém domě				Za psa drženého v rodinném domě (RD)				Základní sazba za psa drženého v jiných prostorách než bytový nebo rodinný dům		
	základní sazba		snížená sazba		základní sazba		snížená sazba				
	za prvního psa	za druhého a každého dalšího psa téhož držitele	za prvního psa	za druhého a každého dalšího psa téhož držitele	za prvního psa	za druhého a každého dalšího psa téhož držitele	za prvního psa	za druhého a každého dalšího psa téhož držitele	za prvního psa	za druhého a každého dalšího psa téhož držitele	
Bohunice	1500	2250	200	300	400	600	200	300	400	600	
Bosonohy	800	1200	200	300	400	600	200	300	400	600	
Bystrc	1500	2250	200	300	600	900	200	300	600	900	
Černovice	1500	2250	200	300	1000	1500	200	300	1000	1500	
Chrlice	1000	1500	200	300	200	300	100	150	200	300	
Ivanovice	300	500	100	300	300	500	100	300	300	500	
Jehnice	500	1000	200	300	300	600	200	300	300	600	
jih	1500	2250	200	300	600	900	200	300	1000	1500	
Jundrov	1500	2250	200	300	500	750	200	300	500	750	
Kníničky	1000	1500	200	300	400	600	200	300	400	600	
Kohoutovice	1500	2250	200	300	600	900	200	300	600	900	
Komín	1500	1500	200	300	300	450	200	300	300	450	
Královo Pole	1500	2250	200	300	600	900	200	300	600	900	
Líšeň	1000	1500	100	300	200	1000	100	300	1500	2000	
Maloměřice a Obřany	750	1125	200	300	500	750	200	300	750	1125	
Medlánky	1500	2250	200	300	500	750	200	300	500	750	
Nový Lískovec	800	1200	200	200	500	750	100	100	500	750	
Ořešín	není stanoven				300	500	200	300	300	500	
Řečkovice a Mokrá Hora	1500	2250	200	200	300	900	200	300	600	900	
sever	1500	2250	200	200	300	900	200	300	1500	2250	
Slatina	RD v ulici Slatinka	1500	2250	200	300	100	750	100	300	1500	2250
	RD ostatní					400	750	150			
Starý Lískovec	1500	2250	200	300	400	600	200	300	400	600	
střed	1500	2250	200	300	600	900	200	300	1500	2250	
Tuřany	1500	2250	200	300	350	500	120	150	350	500	
Útěchov	200	400	100	300	200	400	100	300	200	400	
Vinohrady	800	1200	200	300	500	750	200	300	500	750	
Žabovřesky	1200	1200	200	200	1200	1200	200	200	1200	1200	
Žebětín	1000	1500	200	300	500	750	200	300	500	750	
Židenice	1500	2250	200	300	1000	1500	200	300	1000	1500	

Sazby poplatku z pobytu

Městská část Brno-	Sazba Kč/den/osoba
Bohunice	40
Bosonohy	20
Bystrc	45
Černovice	19
Chrlice	20
Ivanovice	8
Jehnice	15
jih	30
Jundrov	21
Kníničky	21
Kohoutovice	50
Komín	21
Královo Pole	40
Líšeň	21
Maloměřice a Obrány	21
Medlánky	50
Nový Lískovec	17
Ořešín	15
Řečkovice a Mokrá Hora	40
sever	25
Slatina	20
Starý Lískovec	21
střed	40
Tuřany	15
Vinohrady	21
Žabovřesky	18
Žebětín	30
Židenice	21

Sazby poplatku za užívání veřejného prostranství

(sazba v Kč/m2/den nebo paušální částka v Kč za týden – T, měsíc – M nebo rok – R)

Městská část Brno-	základní sazba	umístění reklamních zařízení			vyhrazení trvalého parkovacího místa		
		billboard	reklama typu „A“	ostatní	osobní automobil	nákladní automobil, autobus	
Bohunice	10	3500 M	20	30	1500 M	2000 M	
Bosonohy	10	10	10	10	5000 R	10000 R	
Bystrc*8)	10	2800 M	150 M	30	45625 R		
Černovice	10	20000 R	200 M	300 M	20000 R	30000 R	
Chrlice	10	10000 R	5	10	15000 R	20000 R	
Ivanovice	5	25000 R	100 M	100 M	6000 R	12000 R	
Jehnice	10	25000 R	100 M	100 M	5000 R	15000 R	
jih*2)	lokalita I	10	36000 R	20	20	24000 R	42000 R
	lokalita II	10					
	lokalita III	10					
	lokalita III/1	10					
	lokalita III/2	10					
	lokalita III/3	10					
	lokalita III/4	10					
	lokalita III/5	10					
	lokalita III/6	10					
lokalita IV	10	36000 R	20	20	24000 R	42000 R	
Jundrov	5	5	5	5	35000 R		
Kníničky	10	10	10	10	10000 R	20000 R	
Kohoutovice	10	30000 R	15 T	20 T	30000 R		
Komín	10	20000 R	10	2500 R	30000 R	60000 R	
Královo Pole*3)	lokalita I	10	36000 R	20	500 T	45600 R	60000 R
	lokalita II	10	30000 R	20	500 T	45600 R	60000 R
Líšeň	6	2500 R	100 M	100 M	20000 R	25000 R	
Maloměřice a Obrány	7	1500 R	200 M	40	7000 R	14000 R	
Medlánky	10	30000 R	10	10	35000 R	60000 R	
Nový Lískovec	6	15000 R	100 M	100 M	6000 R		
Ořešín	10	70	70	70			
Řečkovice a Mokrá Hora	10	30000 R	100 M	10	15000 R	30000 R	
sever	10	100	5	50	45000 R	70000 R	
Slatina	10	10	10	10	10000 R	20000 R	
Starý Lískovec	10	3000 M	300 M		20000 R	40000 R	
střed*4)	lokalita I. II	10	3000 M	60	700 T	45600 R	
	lokalita III	10	2500 M	20	500 T	45600 R	
Tuřany	10	10000 R	5	10	35000 R	40000 R	
Útěchov	10		100 M				
Vinohrady*5)	lokalita I	10	7300 R	100 R	500 R	10000 R	18000 R
	lokalita II					10000 R	18000 R
	lokalita III					14000 R	40000 R
Žabovřesky	10	36000 R	20	50	7	10	
Žebětín	5	3000 M	200 M	5	10000 R		
Židenice*6)	lokalita I	10	20000 R	100 M	6	20000 R	10
	lokalita II	10	20000 R	100 M	10	10000 R	10

Sazby poplatku za užívání veřejného prostranství

(sazba v Kč/m2/den nebo paušální částka v Kč za týden – T, měsíc – M nebo rok – R)

Městská část Brno-	umístění lunaparků a jiných obdobných atrakcí	pořádání reklamních akcí	pořádání reklamních akcí	užívání pro potřeby tvorby filmových a televizních děl
Bohunice	20	10		10
Bosonohy	10	10		10
Bystrc*8)	50	10		10
Černovice	1			
Chrlice	1	10		10
Ivanovice	5	5		5
Jehnice		5		5
jih*2)	lokality I	10	10	10
	lokality II	10	10	10
	lokality III	15000 T		15000 T
	lokality III/1	15000 T		15000 T
	lokality III/2	15000 T		15000 T
	lokality III/3	30000 T		30000 T
	lokality III/4	10000 T		10000 T
	lokality III/5	15000 T		15000 T
	lokality III/6	35000 T		35000 T
lokality IV	10	10	10	10
Jundrov	10	10		10
Kníničky	5	10		10
Kohoutovice	5	10		10
Komín	10	10		10
Královo Pole*3)	lokality I	2000 T	10	10
	lokality II	2000 T	10	10
Líšeň	5000 T			
Maloměřice a Obrány	7000 T	10		10
Medlánky	100	10		5
Nový Lískovec	50			
Ořešín	70			
Řečkovice a Mokrý Hora	5	10		5
sever	2	10		10
Slatina	10	10		10
Starý Lískovec	100	10		10
střed*4)	lokality I, II	4	10	10
	lokality III	2	10	8
Tuřany	2	10		10
Útěchov				
Vinohrady*5)	lokality I	2	5	10
	lokality II			
	lokality III			
Žabovřesky	10	10		10
Žebětín	5000 T	500 T		10
Židenice*6)	lokality I	10	6	6
	lokality II	10	10	6

Sazby poplatku za užívání veřejného prostranství
(sazba v Kč/m²/den nebo paušální částka v Kč za týden – T, měsíc – M nebo rok – R)

Městská část Brno-	umístění zařízení sloužících pro poskytování prodeje a služeb (v Kč/m ² /den)												
	sazba „A“		sazba „B“		sazba „C“		Sazba „D“		Sazba „E“		Sazba „F“		
	pevné stánky	mobilní stánky	pevné stánky	mobilní stánky	pevné stánky	mobilní stánky	pevné stánky	mobilní stánky	pevné stánky	mobilní stánky	pevné stánky	mobilní stánky	
Bohunice	20	20	20	20	20	20	20	20	50	50	10	10	
Bosonohy	10	10	10	10	10	10	10	10	10	10	10	10	
Bystrc*8)	lokalita I	10	40		10	8	40	25	50	25	50	5	10
	lokalita II	8	10		10	5	10	10	10	10	10	2	10
Černovice	5	7	5	7	5	7	5	7	5	7	5	7	
Chrlice	5	20									5	10	
Ivanovice	5	5	5	5	5	5	5	5	5	5	5	5	
Jehnice	50	50	50	50	50	50	50	50	50	50	50	10	10
jih*2)	lokalita I	10	100	10	100	10	100	10	100	10	100	10	10
	lokalita II	10	100	10	100	10	100	10	100	10	100	10	10
	lokalita III	10	100	10	100	10	100	10	100	10	100	10	10
	lokalita IV	10	100	10	100	10	100	10	100	10	100	10	10
Jundrov	6	10	6	10	6	10	10	10	20	20	10	10	
Kníničky	50	50	50	50	50	50	50	50	50	50	10	10	
Kohoutovice	6	35	4	20	6	35	6	35	6	35	6	10	
Komín	10	10	10	10	10	10	10	10	30	30	10	10	
Královo Pole*3)	lokalita I	30	50		30	50	50	30	50	100	100	30	30
	lokalita II	30	50		30	50	50	30	50	100	100	30	30
Líšeň	10	20	5	10	10	20	10	20	10	20	5	10	
Maloměřice a Obřany	15	15	10	10	15	15	15	15	25	25	15	15	
Medlánky	10	40			10	40	10	50	50	50	10	10	
Nový Lískovec	7	10		5		10		15		50			
Ořešín													
Řečkovice a Mokrý Hora	4,5	30	4,5	10	4,5	30	5,5	30	6,5	30	4,5	2	
sever	20	20	1	5	3	10	20	10	20	40	10	2	
Slatina	1000 M	40	1000 M	10	1000 M	30	1000 M	30	1000 M	100	1000 M	10	
Starý Lískovec	7	40	7	40	7	40	7	40	7	40	7	10	
střed*4)	lokalita I	40	60	40	30	40	80	40	60	40	100	10	4
	lokalita II	40	60	40	30	40	100	40	60	40	100	10	4
	lokalita III	20	40	20	20	20	30	20	40	20	100	10	2
Tuřany		100				20					10		
Útěchov	10	10											
Vinohrady	10	10	5	5	10	10	10	10	15	15	10	10	
Žabovřesky	90	70	10	20	10	30	25	50	25	50	10	10	
Žebětín	3	40		40		40		100		40		40	
Židenice	5	20	5	20	5	20	5	30	10	100	10	5	

Sazba „A“	sazba se použije pro umístění zařízení k poskytování prodeje veškerého sortimentu, včetně prodeje z pojízdnych zařízení nebo z auta, pokud dále není stanoveno jinak
Sazba „B“	sazba se použije pro umístění zařízení k prodeji vlastní produkce (ovoce, zelenina, květiny, sazenice, vejčička, med), pro prodej lesních plodů včetně hub a pro prodej nebalené pitné a kojenecké vody
Sazba „C“	sazba se použije pro umístění zařízení k prodeji potravin, ovoce, zeleniny, květin, tisku, knih
Sazba „D“	sazba se použije pro umístění zařízení k prodeji občerstvení (např. grilovaná kuřata, párky v rohlíku, langoše, zmrzlina, sladkosti, cukrová vata), k umístění venkovních lednic a mrazicích boxů, k prodeji zboží při příležitosti svátků (Vánoce, Velikonoce, svatý Valentýn, Mezinárodní den žen, Den matek, Památka zesnulých)
Sazba „E“	sazba se použije pro umístění zařízení k prodeji alkoholických nápojů včetně piva a burčáku, k prodeji tabákových výrobků a zábavní pyrotechniky
Sazba „F“	sazba se použije pro umístění zařízení k poskytování služeb

U smíšeného sortimentu se sazba stanoví podle prodávaného zboží s nejvyšší sazbou.

Sazby poplatku za užívání veřejného prostranství(sazba v Kč/m²/den nebo paušální částka v Kč za týden – T, měsíc – M nebo rok – R)

Městská část Brno-		pojízdná prodejní zařízení, prodej z auta		restaurační zahrádky, občerstvení před provozovnou, předsunutá prodejní místa		
		m ² /den	paušální částka	m ² /den	paušální částka	
					do 20 m ²	nad 20 m ²
Bohunice		30	500 T	5		
Bosonohy		10	500 R		2500 R	7500 R
Bystrc*7)	lokality I	100	500 T	5	2000 M	3500 M
	lokality II	100	500 T	5	2000 M	3500 M
Černovice		5	300 T	5	800 M	1000 M
Chrlice		10		5		
Ivanovice		5			500 M	1000 M
Jehnice		5			5000 R	5000 R
jih*2)	lokality I	100		*8)		
	lokality II	100				
	lokality III	100				
	lokality IV	100				
Jundrov		10				
Kníničky		50		50		
Kohoutovice		20		2		15000 R
Komín		10		5		
Královo Pole*3)	lokality I	50		10		
	lokality II	50		10		
Líšeň		5	500 M	4	2000 M	4000 M
Maloměřice a Obrány		20	500 M	7	1800 M	3600 M
Medlánky		10		2	1000 M	2000 M
Nový Lískovec				5		
Ořešín						
Řečkovice a Mokrý Hora		10		20	4000 R	6000 R
sever		25		3		
Slatina		30			1000 M	7500 M
Starý Lískovec		40		2		
střed*4)	lokality I		300 T	*9)		
	lokality II		300 T			
	lokality III		300 T			
Tuřany				1		
Útěchov						
Vinohrady		1	100 M	5	300 M	
Žabovřesky		40		5		
Žebětín		10	500 T	10		
Židenice		5		3	1200 M	2500 M

*7)

Na území městské části Brno-Bystrc se za umístění cirkusů vybírá místní poplatek v paušální výši 10 000 Kč za týden.

*8)

Na území městské části Brno-jih je u restauračních zahrádek stanovena sazba místního poplatku takto:

- celoroční restaurační zahrádky (provozované od 1. 1. do 31. 12.) 3 Kč/m²/den
- sezónní restaurační zahrádky (provozované po jakékoli kratší období než celý rok) 6 Kč/m²/den

*9)

Restaurační zahrádky MČ Brno-střed	Základní sazba	Sazba pro majitele/provozovatele restauračních zahrádek, zapojené do projektu udržování čistoty veřejných prostranství
lokality I, II	20 Kč/m ² /den	10 Kč/m ² /den
lokality III	10 Kč/m ² /den	5 Kč/m ² /den

Na území městské části Brno-střed jsou restaurační zahrádky do 1 m² bez poplatku.

Sazby poplatku za užívání veřejného prostranství
(sazba v Kč/m²/den nebo paušální částka v Kč za týden – T, měsíc – M)

Městská část Brno-	provádění výkopových prací, umístění skládek, umístění stavebních zařízení					paušální částka za umístění stavebních zařízení, skládek a provádění výkopových prací (max. na dobu 6 měsíců)				
	do 48 hod.	do jednoho měsíce	druhý až třetí měsíc	čtvrtý až šestý měsíc	od sedmého měsíce	do 10 m ²	do 20 m ²	do 50 m ²	do 500 m ²	nad 500 m ²
Bohunice		10	10	10	10					
Bosonohy	2	4	6	8	10	400 M	800 M	2000 M	20000 M	30000 M
Bystrc	10	10	10	10	10					
Černovice	10					300 M	500 M	1000 M	2000 M	5000 M
Chrlice						200 M	300 M	600 M		
Ivanovice						40 T	80 T	500 M	1000 M	
Jehnice		5	5	5	5					
jih	10	10	6	6	6					
Jundrov	10	10	10	10	10					
Kníničky	5	5	5	5	5					
Kohoutovice	10	10	10	10	10					
Komín	10	10	10	10	10					
Královo Pole	10	10	10	10	10					
Líšeň						100 M	200 M	2000 M	10000 M	20000 M
Maloměřice a Obrány	10	10	10	10	10	100 M	200 M	500 M	1000 M	1500 M
Medlánky	10	10	10	10	10					
Nový Lískovec	2	6	6	6	6					
Ořešín	10					40 T	80 T			
Řečkovice a Mokrá Hora		2	3	4	5	400 M	800 M	2000 M	20000 M	30000 M
sever	8	8	8	8	8					
Slatina					3	100 M	200 M	500 M	5000 M	6000 M
Starý Lískovec		1	1,5	2	2,5					
střed*4)	lokalita I	10	10	10	10					
	lokalita II	8	8	8	8					
Tuřany						200 M	300 M	600 M		
Útěchov	10	10	10	10	10					
Vinohrady						100 T	200 T	300 T	1000 T	4000 T
Žabovřesky	7	7	10	10	10					
Žebětín		5	5	5	5	400 M	800 M	1500 M	10000 M	15000 M
Židenice	2	4	6	8	10	300 M	500 M	1000 M	2000 M	5000 M

Vymezení lokalit

*1) MČ Brno-Bystrc	lokalita I	ulice Přístavní od ulice Obvodové k přístavišti lodní dopravy, konečná tramvaje Ečerova v okruhu 50 m, u obchodního centra MAX na ulici Kubíčkově v okruhu 30 m, u lávky přes Svratku mezi ulicemi Obvodovou a U Zoologické zahrady v okruhu 30 m, náměstí před obchodním centrem Javor na náměstí 28. dubna, prodejní místa před obchodním centrem Albert na ulici Ečerově
	lokalita II	ostatní území
*2) MČ Brno-jih	lokalita I	stánková lokalita při ulici Lužné p. č. 393/3, k. ú. Komárov
	lokalita II	u zadní brány Ústředního hřbitova z ulice Bohunické
	lokalita III	sportovní areál Hněvkovského p. č. 562/1, 575/1, 577/1, 3, 8-22, k. ú. Komárov
	lokalita III/1	část sportovního areálu Hněvkovského v rozsahu užívání p. č. 577/1, k. ú. Komárov, mezi komunikací Hněvkovského, vjezdem do areálu, vnitřní komunikací v areálu p. č. 586, k. ú. Komárov, a hranicí se zpevněnou plochou p. č. 577/14, k. ú. Komárov, kolmo ke komunikaci Hněvkovského
	lokalita III/2	část sportovního areálu Hněvkovského v rozsahu užívání p. č. 577/8-22, k. ú. Komárov, ohraničená vnitřní komunikací v areálu p. č. 586, 577/14 a 577/22, k. ú. Komárov
	lokalita III/3	část sportovního areálu Hněvkovského v rozsahu společného užívání lokalit III/1 a III/2 a části p. č. 577/3, k. ú. Komárov, od komunikace Hněvkovského kolem pozemku rod. domu Hněvkovského 36 kolmo k vnitřní komunikaci po vjezd do areálu z komunikace Hněvkovského (u železničního viaduktu)
	lokalita III/4	část sportovního areálu Hněvkovského v rozsahu užívání p. č. 575/1, k. ú. Komárov, od komunikace Hněvkovského kolem budovy společnosti Čiperka, a. s., po hranice tréninkového baseballového hřiště a vnitřní komunikaci p. č. 577/4, k. ú. Komárov
	lokalita III/5	část sportovního areálu Hněvkovského v rozsahu užívání části p. č. 562/1, k. ú. Komárov, mezi ulicemi Sokolovou, parkovištěm, stadionem baseballu a budovou FIRSTSTOP patřící společnosti SQS, spol. s r. o.
	lokalita III/6	část sportovního areálu Hněvkovského v rozsahu užívání části p. č. 562/1, k. ú. Komárov, kolem budovy Hněvkovského 66a kolmo k baseballovému hřišti včetně lokality III/5 po křížovatku komunikací Hněvkovského/Sokolova
*3) MČ Brno-Královo Pole	lokalita I	(ulice) Sportovní (část nacházející se na území městské části Brno-Královo Pole), Porgesova (část nacházející se na území městské části Brno-Královo Pole), Křižíkova (část nacházející se na území městské části Brno-Královo Pole), Hradecká (část nacházející se na území městské části Brno-Královo Pole), Palackého třída (část nacházející se na území městské části Brno-Královo Pole), Štefánikova (část nacházející se na území městské části Brno-Královo Pole)
	lokalita II	ostatní území

*4) MČ Brno-střed	lokalita I	Anenská, Bašty, Beethovenova, Běhounská, Benešova, Besední, Biskupská, Brandlova, Česká, Divadelní, Dominikánská, Dominikánské náměstí, Dvořákova, Husova, Hybešova, Jakubská, Jakubské náměstí, Jánská, Jircháře, Jezuitská, Josefská, Joštova, Kapucínské náměstí, Kobližná, Koliště, Komenského náměstí, Kopečná, Kozí, Květinářská, Leitnerova, Malinovského náměstí, Marešova, Masarykova, Mečová, Mendlovo náměstí, Měnínská, Minoritská, Mozartova, Muzejní, Nádražní, náměstí Svobody, Novobranská, Opletalova, Orlí, Panenská, Panská, Pekařská, Peroutková, Petrov, Petrská, Pohořelec, Poštovská, Průchodní, Radnická, Rašínova, Rooseveltova, Skrytá, Solniční, Starobrněnská, Středova, Studánka, Sukova, Šilingrovo náměstí, Údolní, Václavská, Vachova, Veselá, Vodní, Za Divadlem, Zámečnická, Zelný trh, Žerotínovo náměstí, podchod pod hlavním nádražím v Brně
	lokalita II	Moravské náměstí
	lokalita III	ostatní území
*5) MČ Brno- Vinohrady	lokalita I	před výměníkovou stanicí Vlčnovská 8a, Blatnická 8a, Bzenecká 4a, Bzenecká 18a, Mikulovská 2a, Valtická 1a, Valtická 23, Bořetická 1a, Bořetická 15a, Velkopavlovická 8a
	lokalita II	parkoviště Pálavské náměstí na pozemku p. č. 9175 v k. ú. Židenice
	lokalita III	zastřešená stání na Pálavském náměstí u dřívější zastávky městské hromadné dopravy na části pozemku p. č. 8417/1 v k. ú. Židenice
*6) MČ Brno-Židenice	lokalita I	Bělohorská (část nacházející se na území městské části Brno-Židenice), Bubeníčková, Dulánek, Gajdošova, Geislerova, Jeronýmova, Jílkova, Klíny, Koperníková, Nezamyslova, Skopalíkova, Šámalova, Táborská, Zábřdovická, Životského (část nacházející se na území městské části Brno-Židenice)
	lokalita II	ostatní území

Sazby poplatku ze vstupného (v %) a osvobození od poplatku			
Městská část Brno-	prodejní akce	reklamní akce	prodejní nebo reklamní akce pořádané místními spolky se sídlem na území MČ
Bohunice	15	15	osvobozeny
Bosonohy	15	15	osvobozeny
Bystrc	20	20	20
Černovice	5	5	osvobozeny
Chrlice	10	10	10
Ivanovice	15	15	osvobozeny
jih	10	10	osvobozeny
Jundrov	10	10	10
Kníničky	20	20	5
Kohoutovice	20	20	20
Komín	10	10	osvobozeny
Královo Pole	10	10	osvobozeny
Líšeň	20	20	osvobozeny
Maloměřice a Obřany	15	15	15
Ořešín	10	10	10
Řečkovice a Mokrá Hora	20	20	osvobozeny
střed	20	20	osvobozeny
Tuřany	10	10	osvobozeny
Vinohrady	20	20	osvobozeny
Žabovřesky	20	20	osvobozeny
Žebětín	15	15	osvobozeny
Židenice	20	20	osvobozeny

Důvodová zpráva k příloze č. 3 obecně závazné vyhlášky o místních poplatcích

Dle zákona o obcích je veřejné prostranství definováno takto:

„Veřejným prostranstvím jsou všechna náměstí, ulice, tržišť, chodníky, veřejná zeleň, parky a další prostory přístupné každému bez omezení, tedy sloužící obecnému užívání, a to bez ohledu na vlastnictví k tomuto prostoru.“

V dřívější vyhlášce jsme měli veřejná prostranství na území naší městské části vymezena takto:

městská část Brno-Tuřany

1. Náměstí

Ivanovické náměstí, Tuřanské náměstí

2. Tržišť

Tržní místo Tuřanském náměstí p. č. 1391 k. ú. Tuřany

3. Ulice a chodníky

Dvorecká, Farní, Farského, Glocova, Hanácká, Harašтова, Hasičská, Heřmánková, Holásecká, Honební, Chrlická, Jahodová, Javorová, Jiřinová, Jubilejní, Jedouňkova, K Jezerům, Karkulínova, Kaštanová (část nacházející se na území městské části Brno-Tuřany), Kudrnova, Ledárenská, Letiště Brno-Tuřany, Malínská, Měšťanská, Medkova, Moravská, Myslivecká, Na Hrázi, Na Návsi, Nenovická, Pastervní, Pěnkinova, Petláková, Písečná, Písníky, Podlipná, Popelova, Požární, Pratecká, Prodloužená, Průmyslová (část nacházející se na území městské části Brno-Tuřany), Přichystalova, Ráječek, Revoluční, Režná, Rolencova, Růžová, Saidova, Sladovnická, Sokolnická, Střížova, Šípková, Špírkova, Švédská, Tuřanka (část nacházející se na území městské části Brno-Tuřany), Tuřanská, U Lesička, U Lípy Svobody, U Potoka, U Radaru, Uhýrkova, ulice 1. května, V Aleji, V Dolině, V Pískách, V Tišině, Vítězná, Vlčková, Votroubkova, Východní, Výmlatiště, Výsluní, Vyšehradská, Widmannova, Zahrádky, Zapletalova, Závětrná, Zezulova

4. Parky:

park Jahodová p. č. 970/1, 988/1 k. ú. Brněnské Ivanovice

parčík Tuřanská p. č. 354, 355 k. ú. Brněnské Ivanovice

parčík Glocova p. č. 438/1 k. ú. Brněnské Ivanovice

parčík Ivanovické náměstí p. č. 1003/1, 1003/2, 1004/1 k. ú. Brněnské Ivanovice

parčík Sokolnická p. č. 2135/34, 2135/36, 2136/1 k. ú. Tuřany

park Malínská p. č. 962/3 k. ú. Tuřany

Májový park p. č. 1102/1 k. ú. Tuřany

park Legionářů p. č. 1397 k. ú. Tuřany

parčík Holásecká p. č. 1132/1 k. ú. Tuřany

parčík Rolencova p. č. 270 k. ú. Holásky

park U Potoka p. č. 2350, 2353, 2354, 2357 k. ú. Holásky

parčík Požární p. č. 131, 133/1 k. ú. Holásky

5. Veřejná zeleň: -

6. Ostatní:

k. ú. Brněnské Ivanovice

p. č. 44/1, 44/7, 50/1, 724/1, 779/1, 971/1, 1254, 1256/1, 1316/1, 1316/8, 1364/15, 1364/16, 1474/1, 1474/2, 1476/2, 1484/3, 1486/2, 1487/1, 1487/2

k. ú. Tuřany

p. č. 23/1, 23/2, 559, 560/1, 560/2, 560/3, 745/11, 1332/1, 1701, 1833/2

k. ú. Holásky

p. č. 204/98, 204/99, 204/145, 231/1, 232/4, 232/5, 232/6, 232/7, 363, 364, 2294

k. ú. Dvorská

p. č. 489

7. Další prostory přístupné každému bez omezení: -

I na základě připomínek, že ve městě Brně jsou veřejná prostranství vymezena neurčitě, došlo k digitalizaci přílohy č. 3. Příloha je veřejně přístupná v aplikaci GIS:

https://gismb.brno.cz/mapa/verejna-prostranstvi/?c=-597150%3A-1160370&z=4&lb=zm-brno-seda-all&ly=uln%2Cver-prost-all%2Cdmbumps_black&lbo=1&lyo=

V současné době nám je umožněno, abychom si sami tuto přílohu editovali (do 31. 10. 2024). Při prostudování grafické aplikace bylo zjištěno, že:

1. V případě naší městské části není do veřejných prostranství zahrnuta silniční a další zeleň, a to zřejmě k nedokonalému vymezení v původní vyhlášce. V praxi to v území vytváří nesmyslné „ostrůvky“, byť je nesporné, že tato zeleň splňuje zákonnou definici. Proto je navrhováno tyto plochy do veřejných prostranství zařadit.

Např.:



2. Na druhou stranu do veřejných prostranství byly zařazeny plochy, které se nachází na soukromých pozemcích před nemovitostmi (vjezdy, parkovací stání apod). Byť dle definice není vlastnictví rozhodující, musí být současně splněna podmínka, že veřejné prostranství slouží obecnému užívání, což dle našeho názoru u těchto ploch splněno není. Proto je navrhováno tyto plochy vyřadit.

Např.:



© TopGis, s.r.o., datum snímkování: 20. 3. 2024, RÚIAN: © ČÚZK

1 : 472





© TopGis, s.r.o., datum snímkování: 20. 3. 2024, RÚIAN: © ČÚZK

1 : 472



V případě bodu 1. a 2. se jedná o tolik ploch, že je navrhováno přijmout usnesení v obecné definici, neboť při vymezení podle konkrétních parcelních čísel by mohlo dojít k velké chybovosti.

3. Dále jsou navrhovány konkrétní změny, viz navrhovaná příloha usnesení.

Zpracoval dne 23. 8. 2024

Mgr. Jiří Polák
vedoucí Odboru právního

Pozemky k přidání do veřejného prostranství

Katastrální území	Pozemek p.č.	Část pozemku v m ²	Vlastník	Důvod
	2135/4			
	1601			
	488/14			okolí hřiště Moravská - chodník a
Tuřany	488/13	celé pozemky	SMB	okolní zeleň
	4522/46			
	4523/1			
Tuřany	4522/50	celé pozemky	SMB	parčíky na Režné
	3753/1			psí výběh, okolní zeleň a
Tuřany	3753/3	celé pozemky	SMB	komunikace včetně parkoviště
	3830/6			
Tuřany	3832	celé pozemky	SMB	zeleň před klubovnou pro děti
Tuřany	27/1	celý pozemek	SMB	parkoviště u hřbitova
	1106/1			
Brněnské Ivanovice	1106/9	celé pozemky	SMB	psí výběh a okolní zeleň
Brněnské Ivanovice	1103	celý pozemek	SMB	parčík u Texasu
				část místní komunikace, okolní zeleň
Brněnské Ivanovice	638	celý pozemek	SMB	a chodník
	971/1 (část)			
	1332/4 (část)			
	1332/6 (část)			okolní zeleň u hřiště Jahodová a
	1332/8			podél ulice Grunty (nezaplocená
Brněnské Ivanovice	1332/9	celkově cca 2078 m ²	SMB	část)

Pozemky k vyjmutí z veřejného prostranství

Katastrální území	Pozemek p.č.	Část pozemku v m ²	Vlastník	Důvod
Tuřany	522	celý pozemek	soukromý	nejdená se o veřejnou zeleň, dle ÚP plocha pro bydlení
				fotbalové hřiště, nejedná ze o prostor přístupný každému bez
Tuřany	745/11	celý pozemek	SMB	omezení
Tuřany	1701	celý pozemek	SMB	nepřístupná zeleň
				bývalé parkoviště v soukromém
Brněnské Ivanovice	1053	celý pozemek	soukromý	vlastnictví, není důvod, aby byl prostor přístupný každému bez omezení
				předzahrádka v pronájmu, není
Brněnské Ivanovice	724/1	celý pozemek	SMB	veřejně přístupná
Holásky	204/98	cca 205 m ²	SMB	část pozemku nepřístupná zeleň
	363			
Holásky	364	celé pozemky	SMB	nepřístupná zeleň

1. Pozemky k přidání do veřejného prostranství

Pozemky 2135/4, 1601, 488/14, 488/13 k.ú. Tuřany:



© TopGis, s.r.o., datum snímkování: 20. 3. 2024, Katastr: © ČÚZK, RÚIAN: © ČÚZK

1 : 750

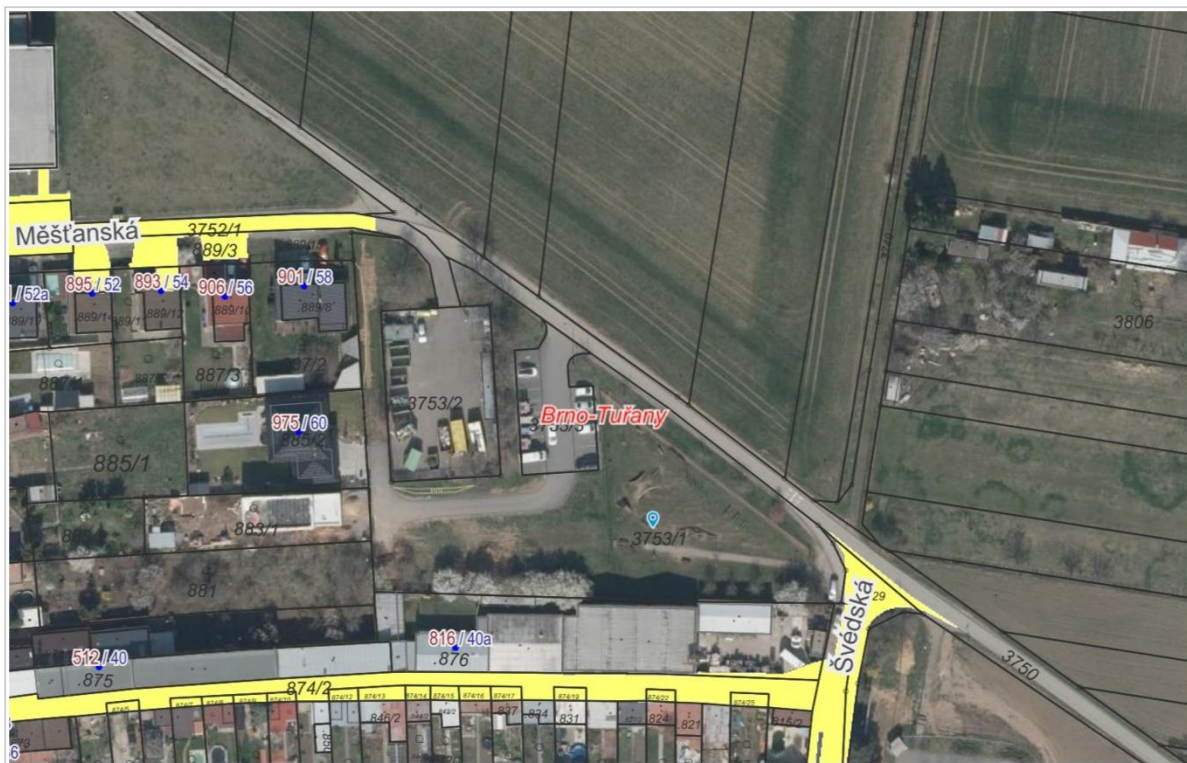
Pozemky p.č. 4522/46 4523/1 4522/50 k.ú. Tuřany:



© TopGis, s.r.o., datum snímkování: 20. 3. 2024, Katastr: © ČÚZK, RÚIAN: © ČÚZK

1 : 595

Pozemky p.č. 3753/1 a 3753/3 Tuřany:



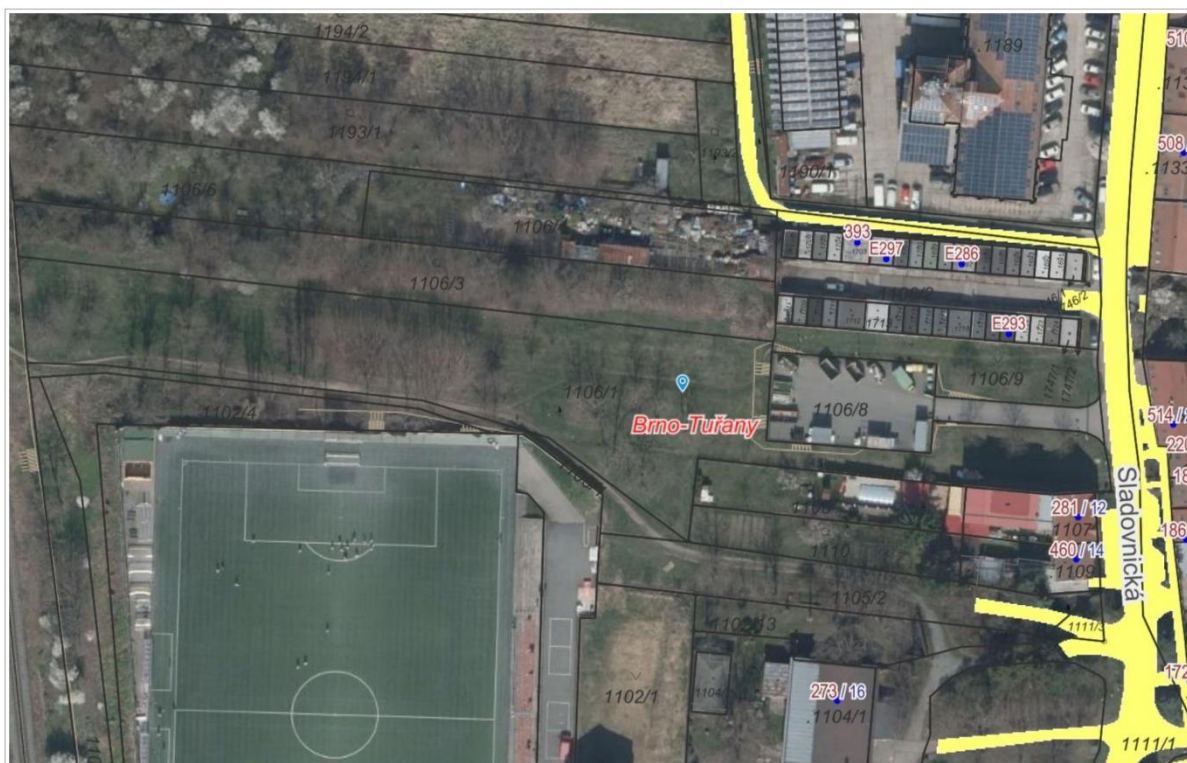
Pozemky p.č. 3830/6 a 3832 k.ú. Tuřany



Pozemek p.č. 27/1 Tuřany



Pozemky p.č. 1106/1 a 1106/9 k.ú. Brněnské Ivanovice



Pozemek p.č. 1103 k.ú. Brněnské Ivanovice

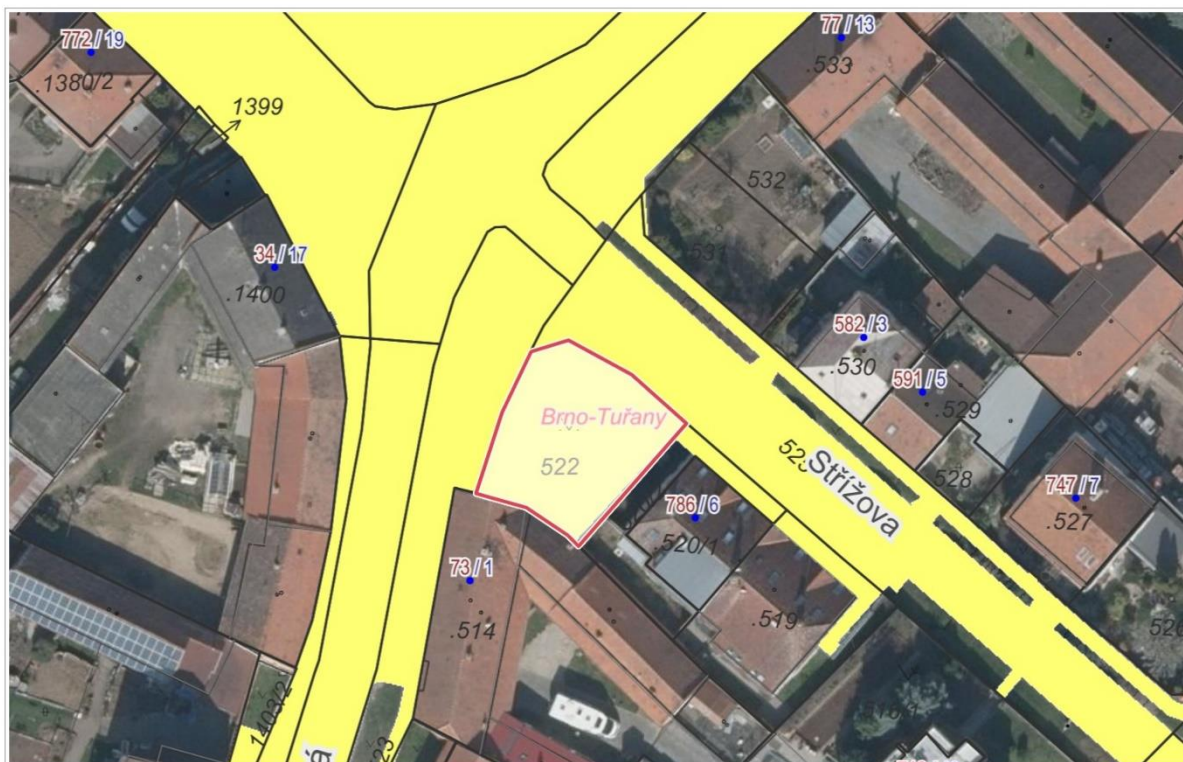


Pozemek p.č. 638 k.ú. Brněnské Ivanovice



2. Pozemky k odebrání z veřejného prostranství

Pozemek 522 k.ú. Tuřany



© TopGis, s.r.o., datum snímkování: 20. 3. 2024, Katastr: © ČÚZK, RÚIAN: © ČÚZK

1 : 472

Pozemek p.č. 745/11 k.ú. Tuřany



© TopGis, s.r.o., datum snímkování: 20. 3. 2024, Katastr: © ČÚZK, RÚIAN: © ČÚZK

1 : 1 887

Pozemek p.č. 1701 k.ú. Tuřany



© TopGis, s.r.o., datum snímkování: 20. 3. 2024, Katastr: © ČÚZK, RÚIAN: © ČÚZK

1 : 944

Pozemek p.č. 1053 k.ú. Brněnské Ivanovice



© TopGis, s.r.o., datum snímkování: 20. 3. 2024, Katastr: © ČÚZK, RÚIAN: © ČÚZK

1 : 472

Pozemek p.č. 724/1 k.ú. Brněnské Ivanovice



Část pozemku p.č. 204/98 k.ú. Holásky



Pozemky p.č. 363 a 364 k.ú. Holásky

