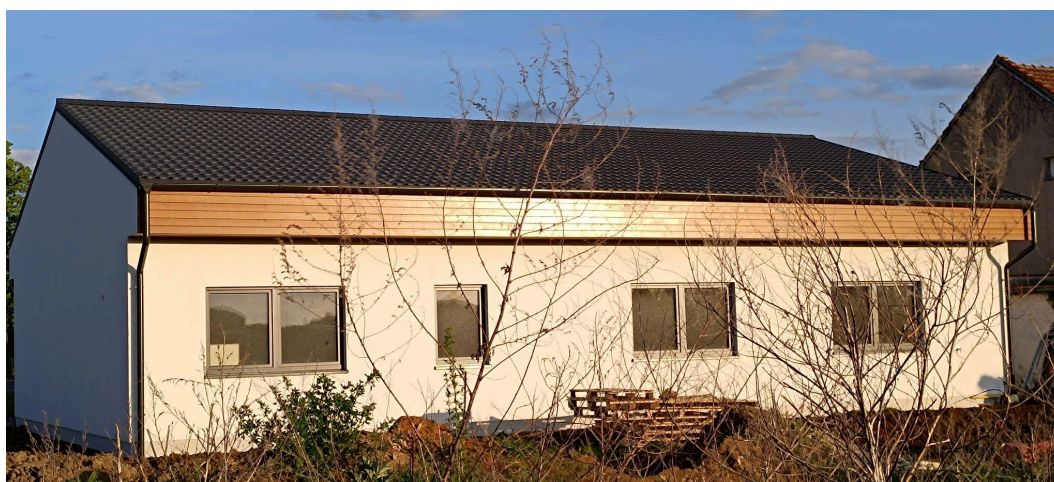




# Zahrada kolem nové klubovny v Tuřanech



**Junák – český skaut,**  
středisko Řehoře Mendla Brno, z. s.  
Kampelíkova 124/13, 602 00 Brno  
IČO: 62 157 400  
Bankovní spojení: Fio banka, a.s., č.ú. 2100791144 / 2010

Statutární zástupce: Mgr. Alena Švaříčková  
Email: [vedouci@strediskorm.cz](mailto:vedouci@strediskorm.cz)  
<http://www.strediskorm.cz>

## Podrobný popis projektu

### 1. Charakteristika žadatele

Junák – český skaut, středisko Řehoře Mendla Brno, z. s. je pobočným spolkem hlavního spolku Junák – český skaut, z. s., který je největší volnočasovou organizací pracující s dětmi a mládeží (sdružuje více jak 76 tisíc členů). **Posláním spolku je podporovat rozvoj osobnosti mladých lidí, jejich duchovních, mravních, intelektuálních, sociálních a tělesných schopností** tak, aby byli po celý život připraveni plnit povinnosti k vyšším hodnotám, sobě samým, bližním, vlasti, přírodě a celému lidskému společenství.

Středisko Řehoře Mendla Brno patří mezi velké skautské spolky v Jihomoravském kraji. Zájem o skautskou činnost je v dnešní době velký, řada oddílů má čekací listy na nové členy. V roce 2024 je ve středisku Řehoře Mendla Brno registrováno celkem **266 osob**, z čehož **dětí do 18 let je 194 a mladších dospělých od 19 do 26 let je 21**.

Svoji působností pokrývá středisko brněnské městské části Brno-střed, Tuřany a mimobrněnské Modřice a blízké okolí. V rámci střediska působí pět výchovných jednotek (oddílů), z toho jsou 4 oddíly dětské a 1 skupina pouze dospělých.

Středisko systematicky celoročně pracuje s dětmi a mládeží dle stanov organizace, přičemž těžiště práce spočívá v jednotlivých oddílech. Svoji činnost vykonává nepřetržitě od 90. let 20. století, kdy byla po změně režimu obnovena organizace Junák.

Kromě činnosti pro své členy středisko plánuje pořádat i další akce, které budou orientovány na ostatní členy Junáka, i pro širokou veřejnost. Letos plánujeme například: 28. ročník vytrvalostního pochodu **Z Brna do Brna** (100 km okolo Brna); zajištění novodobého symbolu Vánoc - **Betlémské světlo**, které již po pětatřicáté převezmeme od rakouských skautů a rozvezeme po celé republice. Pravidelně se také zapojujeme do činností v místě působení, dobročinných a veřejně prospěšných akcí, například: **Tříkrálová sbírka, Uklid'me Česko** a další.



## 2. Cíle projektu

Jak roste zájem o skautskou činnost, roste i počet dětí v našem středisku. Pro **běžný chod oddílu během roku je naprosto zásadní zajištění prostor (klubovny) pro každotýdenní schůzky a to včetně prostoru pro venkovní aktivity**. U oddílu působícího v Tuřanech zájem o naši činnost narostl natolik, že nám kapacity stávajících pronajatých prostor přestaly dostávat. Ve spolupráci s Magistrátem města Brna a MČ Brno - Tuřany tak v roce 2022 započala stavba nových klubovních prostor. Díky této spolupráci a podpoře naší činnosti snad bude tento oddíl zahajovat další školní rok 2024/2025 již v nových prostorách. Prostory, které budeme mít v dlouhodobém nájmu, však nejsou zatím vybaveny a **okolí klubovny připomíná staveniště**.



Naší činností si klademe za cíl všestranný rozvoj, tedy i fyzický. Fyzická kondice dnešních dětí se snižuje, pohybové aktivity na vzduchu mnohdy nahrazuje sezení u počítače či televize. Možnost využití i prostoru okolo klubovny (zahrady) snižuje pro nás časové přesuny a dává tak větší prostor pro samotné venkovní aktivity, a tedy **zvyšování fyzické kondice dětí a následná motivace k pohybovým aktivitám** i mimo čas na každotýdenních schůzkách.





V zahradě počítáme s osadbou rostlin. I tento prvek plánujeme zakomponovat do naší činnosti. Skautská výchovná metoda, mj. znamená učit se praxí. **Příroda, kterou budeme mít kolem sebe, nám bude sloužit jako vhodné prostředí pro programy. A následná starost** o klubovnu a její okolí v dětech a mládeži **buduje praktické dovednosti a návyky**, které si ponесou i do svého dospělého života. Nebude jim lhostejné v jakém prostoru žijí, budou si vážit pěkných a udržovaných veřejných prostor *(vnímáme to jako prevenci proti vandalismu a jiným sociopatologickým negativním jevům, které se mohou projevovat u osob, které si tyto návyky nenesou z rodinného nebo komunitního prostředí).*

**Cíl projektu je zajistit bezpečný a příjemný prostor kolem klubovny pro venkovní aktivity dětí a mládeže.** Úprava prostoru počítá nejprve s terénními úpravami pomocí techniky, následně s vybudováním altánu a sadbou trávy a rostlin. K těmto úpravám bychom rádi využili letních prázdnin a začátku školního roku, kdy jsou prostory méně využívány.

Díky kapacitě a plánovanému vybavení klubovny bude v budoucnosti možné, aby **klubovna sloužila nejen oddílům z našeho střediska, ale i dalším skupinám** zejména z **Jihomoravského kraje**, kteří budou moci klubovnu využívat pro své víkendové akce pro děti a mládež, včetně akcí vzdělávacích.

### 3. Cílová skupina projektu

Cílovou skupinou projektu jsou členové oddílu v Tuřanech, ale také další členové střediska, organizované **děti a mládež (6 – 26 let)** v celkovém počtu **215 osob**, zejména z Brna a okolí, které využijí nové prostory pro každotýdenní schůzky, jako zázemí pro oddíl, ale také pro celostřediskové akce a tematické workshopy. Klubovnu budou moci využít i další skupiny, zejména z Jihomoravského kraje.

#### 4. Postup realizace a harmonogram projektu

Projekt bude probíhat dle následujícího harmonogramu:

**9/2023** - návrh a vizualizace zahrady

**3/2024 až 6/2024** - oslovení firem, tvorba položkového rozpočtu prací

**6/2024 až 10/2024** - terénní práce, osadba rostlin

Nyní již za sebou máme odborný návrh zahrady (její vizualizaci), oslovení firem pro realizaci (terénní práce počítají se zapojením těžké techniky) a nacenění projektu. K odbornému návrhu jsme přistoupili z praktických důvodů - zabezpečuje nejefektivnější využití prostoru a zároveň uzpůsobení zahrady pro plánované aktivity. Ceny materiálů i prací jsou v dnešní době velice proměnlivé, proto počítáme, že samotná realizace se od plánů může lišit. Na případné dofinancování budeme využívat rezerv a drobných darů.

#### 5. Rozpočet

Celkové odhadované náklady projektu **1 200 000 Kč**.

Detailní rozpočet viz následující tabulka:

	<b>Celkem</b>
<b>terénní práce</b> ( <i>příprava staveniště</i> )	190 000 Kč
<b>altán</b> ( <i>dřevěná konstrukce</i> )	250 000 Kč
<b>další prvky zahrady</b> ( <i>zídky, chodníky, ...</i> )	460 000 Kč
<b>rostliny</b> ( <i>+ sadové práce</i> )	300 000 Kč
<b>Celkem</b>	<b>1 200 000 Kč</b>



## 6. Potřebnost a přínos projektu

Skautský program dbá o všestranný rozvoj osobnosti, proto dětem z naší neustále rostoucí členské základny nabízíme v rámci celoroční činnosti a táborů množství pestrých aktivit. **Projekt zabezpečuje stabilitu pro celoroční činnost - venkovní prostory pro každotýdenní schůzky** oddílu v Tuřanech a do budoucna i prostory pro workshopy, celostřediskové akce.

Přínosem pro ostatní spolky a organizované skupiny v JMK bude rozšíření možnosti kam směřovat své vícedenní aktivity. Klubovna a její okolí bude moci poskytovat zázemí i pro jiné organizace.

Počet dětských členů každoročně roste, což svědčí také o rostoucím povědomí a zájmu veřejnosti o skautskou činnost. Přínosem pro veřejnost je navýšení kapacity pro členskou základnu a uspokojení poptávky po členství ve skautské organizaci.

Přínosem pro organizaci je zabezpečení hlavní činnosti definované stanovami spolku a minimalizace finančního zatížení cílové skupiny, díky čemuž můžeme ve svých řadách přivítat i děti z chudších poměrů.

Přínosy jsou viditelné také pro samotné členy. Do následné údržby prostor budeme zapojovat všechny členy, úměrně k věku počítáme i se zapojením dětí a mládeže. Nejenže k venkovním prostorům nové klubovny členové získají vztah, získají tak také praktické zkušenosti, které se jim budou hodit v civilním životě. I zde tak uplatňujeme skautskou výchovnou metodu.

Bez realizace projektu není středisko schopno v krátké době jen vlastními prostředky docílit požadovaného stavu, aniž by byl citelný finanční dopad na cílovou skupinu, a hrozilo by tak omezení nebo snížení kapacit pro činnost.

Děkujeme za podporu naší skautské činnosti a těšíme se na další spolupráci.

V Brně dne 22. června 2024

Mgr. Alena Švaříčková

vedoucí střediska