



A PRŮVODNÍ LIST

Název akce: **ODSTRANĚNÍ RODINNÉHO DOMU
na pozemku parc. č. 1335/1
v kat. území Tuřany**

Investor: Monika Nováková, Šípková 863/13, 620 00 Brno – Tuřany

Datum: listopad 2024

Vypracoval: Bc. Lenka Krumpolcová

Zodp. projektant: Ing. František Jurka

Obsah

A.1 Identifikační údaje.....	3
A.1.1. Údaje o stavbě	3
A.1.2 Údaje o zpracovateli společné dokumentace.....	3
A.2 Seznam vstupních podkladů	3
A.3 Členění odstraňovaných staveb.....	3
A.4 Atributy stavby pro stanovení podmínek napojení a provádění činností v ochranných a bezpečnostních pásmech dopravní a technické infrastruktury.....	3

A.1 Identifikační údaje

A.1.1. Údaje o stavbě

a) název stavby

ODSTRANĚNÍ RODINNÉHO DOMU
na pozemku parc. č. 1335/1, v kat. území Tuřany

b) místo stavby

na pozemku parc. č. 1335/1, v kat. území Tuřany

Jedná se o rodinný dům na adrese Hasičská 17/20, Tuřany, 620 00 Brno.

A.1.2 Údaje o zpracovateli společné dokumentace

a) jméno, přímení, obchodní firma, IČ, bylo-li přiděleno, místo podnikání (fyzická osoba podnikající) nebo obchodní firma nebo název, IČ, bylo-li přiděleno, adresa sídla (právnícká osoba)

vypracoval:

Ing. František Jurka
Kamenačky 3827/53
636 00 Brno 36
IČO: 08326665
Podnikatel zapsán v živ. Rejstříku MÚ Brno
tel.: +420 777 985 943
email: jurka.projekce@gmail.com

A.2 Seznam vstupních podkladů

- podklady z katastrálního úřadu
- existence sítí
- zaměření stavby
- fotodokumentace

A.3 Členění odstraňovaných staveb

1.2.0.4.4. rodinný dům

A.4 Atributy stavby pro stanovení podmínek napojení a provádění činností v ochranných a bezpečnostních pásmech dopravní a technické infrastruktury

a) hloubka stavby

Základová spára objektu se předpokládá v hloubce cca 0,5 – 0,8 pod terénem.

b) výška stavby

Hřeben jev úrovní + 5,300 m nad úrovní 0,000.

c) předpokládaná kapacita osob na stavbě

2 osoby

d) plánovaný začátek a konec realizace stavby.

03/2024 – 04/2024



B SOUHRNNÁ TECHNICKÁ ZPRÁVA

Název akce:	ODSTRANĚNÍ RODINNÉHO DOMU na pozemku parc. č. 1335/1 v kat. území Tuřany
Investor:	Monika Nováková, Šípková 863/13, 620 00 Brno – Tuřany
Datum:	listopad 2024
Vypracoval:	Bc. Lenka Krumpolcová
Zodp. projektant:	Ing. František Jurka

Obsah

B.1 Popis území stavby	3
B.2 Připojení na technickou infrastrukturu	4
B.3 Úpravy terénu a řešení vegetace po odstranění stavby	5
B.4 Zásady organizace bouracích prací	5

B.1 Popis území stavby

a) druh a účel užívání odstraňované stavby, charakteristika území, ve kterém se odstraňovaná stavba nachází, včetně charakteristiky zastavěného stavebního pozemku,
Odstranění rodinného domu je navrženo parcele č. 1335/1 v katastrálním území Tuřany. Pozemek je v současné době zastavěn odstraňovaným rodinným domem. Pozemek je oplocen a ohraničen okolními objekty. Objekt se mezi ostatními objekty a jeho odstraněním nedojde ke změně rázu ulice.

b) stávající parametry odstraňované stavby,
zastavěná plocha: 87,0 m²
obestavěný prostor: 300,0 m²
počet funkčních jednotek: 1

c) stručný popis stavebních objektů, inženýrských objektů a jejich konstrukcí a technických nebo technologických zařízení,
Jedná se o jednopodlažní, nepodsklepený objekt rodinného domu o rozměrech cca 5,000 x 17,320 mm. Objekt má šikmou sedlovou střechu s výškou hřebene cca 5,300 mm od úrovně 0,000. Objekt je založen na základových pasech, předpoklad z CPP, zdivo je smíšené. Střecha je řešena dřevěným krovem s keramickou taškou. Část objektu se v minulosti zřítily, jedná se o část o rozměrech cca 5,000 x 6,470 mm. Zde se nachází pouze zbytky podlah a základů.

d) stávající ochranná a bezpečnostní pásma a ochrana území a odstraňované stavby podle jiných právních předpisů,
Žádná ochranná, ani bezpečnostní pásma nejsou řešena.

e) způsob zajištění ochrany stávajících staveb civilní ochrany v území dotčeném stavbou, jejich výčet a umístění, včetně popisu dotčenosti jejich funkce a provozuschopnosti,
Vzhledem k charakteru stavby není řešeno.

f) poloha vzhledem k záplavovému území, poddolovanému území apod.,
Stavba se nenachází v záplavovém území, ani poddolovaném území.

g) výsledky stavebního průzkumu včetně vyhodnocení přítomnosti azbestu a jiných nebezpečných látek ve stavbě,
Byl proveden stavební průzkum objektu a nebyl na stavbě nalezen azbest v žádné formě ani jiné nebezpečné látky.

h) vliv odstranění stavby na okolní stavby a pozemky, včetně dopadů na přístupnost, ochrana okolí, vliv odstranění stavby na odtokové poměry, vliv odstranění stavby na požární bezpečnost okolních staveb a pozemků,
Odstranění stavby bude řešeno takovým způsobem, aby nebylo negativně ovlivněno dotčené

okolí, ať už pozemky nebo stavby. Objekt je umístěn na pozemku investora. V průběhu bourání bude zajištěna čistota okolí staveniště. Případné poškozené plochy budou po dokončení stavebních úprav uvedeny do původního stavu.

K zamezení prašnosti při bourání a nakládání bude použito kropení vodou. Odtokové poměry se nemění. Požární bezpečnost okolních staveb nebude ovlivněna.

i) zhodnocení kontaminace prostoru staveb látkami škodlivými pro životní prostředí v případě jejich výskytu,
Nenachází se.

j) požadavky na kácení dřevin,

- požadavky na asanace : navržená stavba nevyžaduje
- požadavky na demolice : navržená stavba nevyžaduje
- požadavky na kácení dřevin : navržená stavba nevyžaduje

k) seznam sousedních pozemků podle katastru nemovitostí nezbytných k provedení bouracích prací,
Sousední pozemky nebudou využívány.

l) informace o tom, zda a v jakých částech dokumentace jsou zohledněny podmínky závazných stanovisek dotčených orgánů,
Veškeré požadavky DOSS jsou zohledněny a zaneseny v této projektové dokumentaci.

m) základní předpoklady pro odstranění stavby - stanovení posloupnosti jednotlivých etap, časové údaje o průběhu prací, předpokládaný způsob odstranění staveb, věcné a časové vazby; podmiňující, vyvolané, související investice, odhad využitelných materiálů,
Vzhledem k charakteru stavby není řešeno.

n) seznam výsledků zeměměřických činností podle jiného právního předpisu¹⁾, pokud mají podle projektu výsledků zeměměřických činností vzniknout při odstranění stavby.
Vzhledem k charakteru stavby není řešeno.

B.2 Připojení na technickou infrastrukturu

a) napojovací místa technické infrastruktury,
Stavba není napojena na technickou infrastrukturu.

b) připojovací rozměry, výkonové kapacity a délky,
Stavba není napojena na technickou infrastrukturu.

c) způsob odpojení.
Stavba není napojena na technickou infrastrukturu.

B.3 Úpravy terénu a řešení vegetace po odstranění stavby

a) terénní úpravy po odstranění stavby,

Terén bude po odstranění stavby upraven vhodným dočasným substrátem. Na dotčené části pozemku je v plánu je výstavba rodinného domu.

b) použité vegetační prvky, biotechnická opatření.

Nejsou řešena.

B.4 Zásady organizace bouracích prací

a) potřeby a spotřeby rozhodujících médií a jejich zajištění,

Stavba je charakterizovaná jedním stavenišťem, kde musí být zajištěn zdroj vody, elektrické energie a odvod kanalizace. Veškeré potřeby stavby budou zabezpečeny stávajícími přípojkami přes sousední rodinný dům ve vlastnictví investora.

b) odvodnění staveniště,

Předpokládá se odvodnění vsakem na pozemku.

c) napojení staveniště na stávající dopravní a technickou infrastrukturu,

Staveniště bude zásobováno průběžně, tak aby nedošlo k omezení dopravy na veřejné komunikaci. Nakládka a vykládka materiálu bude vždy probíhat na pozemku investora.

d) vliv odstraňování staveb na okolní stavby a pozemky včetně ochrany okolí staveniště,

Odstranění stavby bude řešeno takovým způsobem, aby nebylo negativně ovlivněno dotčené okolí, ať už pozemky nebo stavby. Objekt je umístěn na pozemku investora. V průběhu bourání bude zajištěna čistota okolí staveniště. Případné poškozené plochy budou po dokončení stavebních úprav uvedeny do původního stavu.

e) maximální zábory,

Nejsou navrženy a nepředpokládají se.

f) požadavky na obchodní trasy pro osoby s omezenou schopností pohybu nebo orientace,

Vzhledem k charakteru stavby není řešeno.

g) maximální produkovaná množství, druhy a kategorie odpadů a emisí při odstraňování staveb, nakládání s odpady, zejména s azbestem a jiným nebezpečným odpadem, způsob přepravy, uložení, odstranění nebo využití, včetně vyhodnocení možnosti opětovného využití nebo recyklovatelnosti materiálů a konstrukcí a selektivního třídění pro budoucí materiálové využití, popis opatření proti kontaminaci materiálů, stavby a jejího okolí, opatření při nakládání s azbestem,

Dle zákona č. 541/2020 (Zákon o odpadech) se musí odpad třídit a vést o něm evidence dle druhu, množství a způsobu nakládání s ním. Původce odpadů zařazuje odpady dle katalogu odpadů dle vyhlášky MŽP č. 8/2021 Katalog odpadů.

Likvidace nebezpečných odpadů, které budou vznikat při stavbě, bude prováděna odbornými firmami k těmto úkonům oprávněnými a disponujícími povolením orgánů státní správy k nakládání. Ostatní odpad, který není nutné likvidovat speciálně, bude likvidován běžným způsobem (technické služby, kovošrot...) popřípadě bude recyklován a znovu využit na stavbě (například beton, neznečištěná zemina atd.)

Množství odpadů vzniklé na stavbě není stanoveno. Je v zájmu zhotovitele stavby, aby řádnou stavební činností omezil tato množství na minimum.

Odpady vzniklé při výstavbě jsou odpady skupiny č. 15 Odpadní obaly a skupiny č. 17 Stavební a demoliční odpady. Stavební odpad a obaly budou skladovány ve velkoobjemových kontejnerech se zajištěním ochrany proti úniku (ztrátě) skladovaných odpadů.

Recyklovatelné odpady budou tříděny a skladovány odděleně, odvoz do sběrných surovin nebo k recyklaci.

Na objektu není přítomen azbest v žádné formě.

Přehled odpadů vzniklých při provádění stavby:

Katalogové číslo odpadu *	Název odpadu *	Výpočet/odhad množství (t)	Způsob nakládání s odpadem **
17 01 01	Beton	0,20	skládování
17 01 02	Cihly	10,00	skládování
17 01 03	Tašky a keramické výrobky	2,00	skládování
17 02 03	Plasty	0,20	recyklace
17 05 04	Zemina a kamení neuvedené pod č. 17 05 03	0,00	vlastní pozemek/ skládování
15 01 01	Papírové a lepenkové obaly	0,10	skládování
20 02 01	Biologický rozložitelný odpad	0,10	kompostování
20 03 01	Směsný komunální odpad	0,10	Skládování
17 02 01	Dřevo	2,00	Energetické využití-spalovna

h) ochrana životního prostředí a veřejného zdraví při odstraňování stavby,

Při jakékoli dopravě v rámci stavby zajistí dodavatel, aby nedocházelo ke znečištění ani poškození veřejné komunikace ani dalších pozemků sousedících se stavbou. Je nutné používat jen mechanismy v řádném technickém stavu, které nepoškozují životní prostředí.

i) zásady bezpečnosti a ochrany zdraví při práci na staveništi²⁾; při zjištění výskytu azbestového materiálu ve stavbě specifikovat opatření a postupy odpovídající požadavkům bezpečnosti a ochrany zdraví při práci s azbestem³⁾,

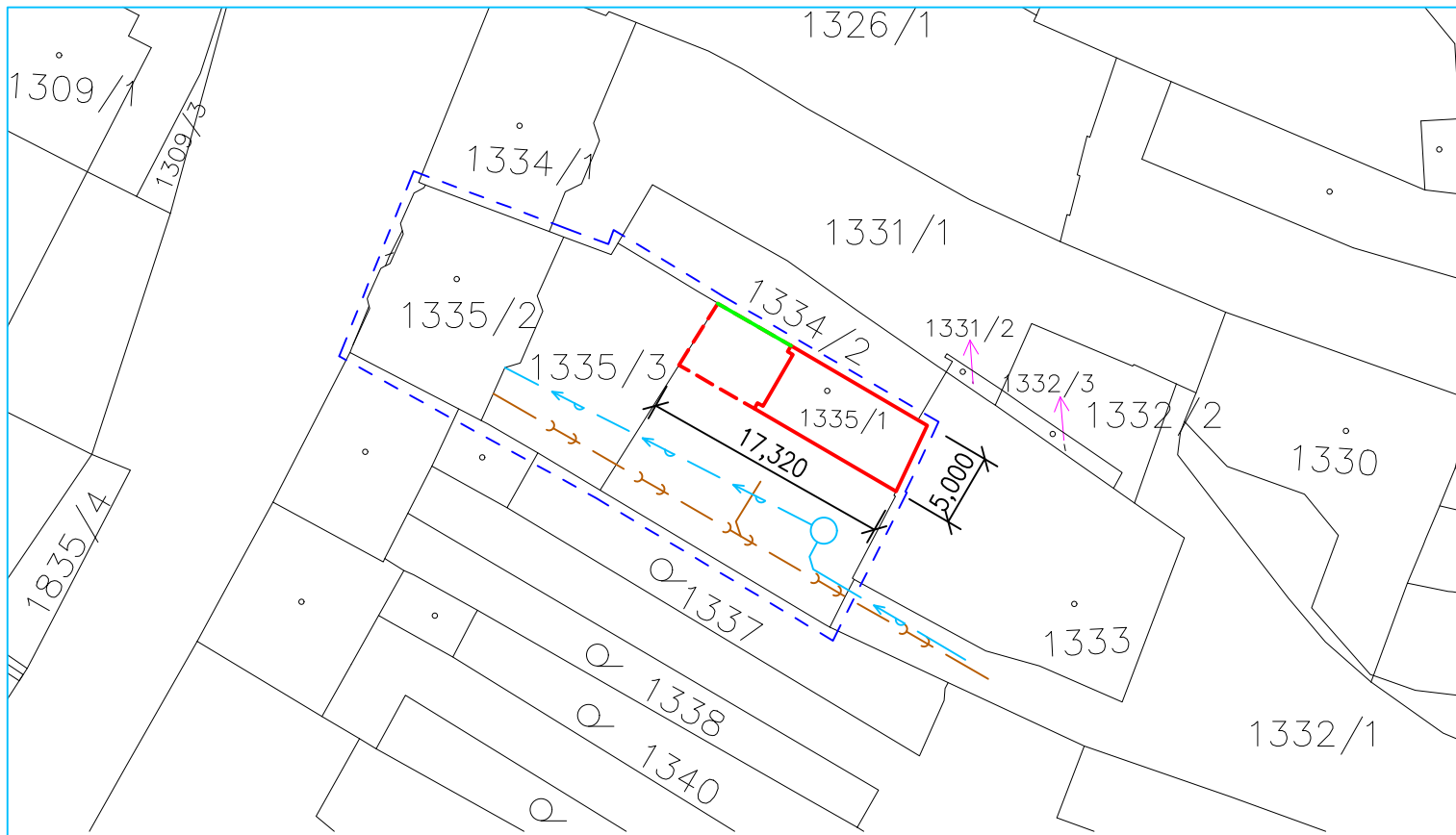
Během provádění stavebních prací musí být striktně dodržovány ustanovení NV č. 591/2006 Sb., o bližších minimálních požadavcích na bezpečnost a ochranu zdraví při práci na staveništích a dále NV č. 362/2005 Sb., o bližších požadavcích na bezpečnost a ochranu zdraví při práci na pracovištích s nebezpečím pádu z výšky nebo do hloubky. Plán bezpečnosti a ochrany zdraví při práci na staveništi podle zákona č. 309/2006 Sb. §15, odst. 2 zajistí podle druhu a velikosti stavby investor, budou-li na staveništi vykonávány práce a činnosti vystavující fyzickou osobu zvýšenému ohrožení života nebo poškození zdraví. Při

manipulaci se stroji a vozidly zajistí dodavatel dohled vyškolené osoby. Pracující musí být vybaveni ochrannými pomůckami (ochranné přilby, rukavice, respirátory, reflexní vesty apod.), potřebným nářadím a proškoleni z bezpečnostních předpisů. Dodavatel si zajistí přítomnost koordinátora BOZP.

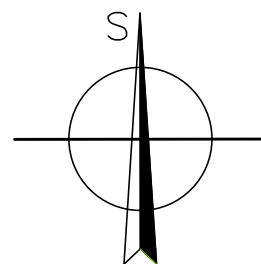
j) úpravy pro bezbariérové užívání staveb dotčených odstraněním stavby na podkladu katastrální mapy,
Projekt neřeší.

k) zásady pro dopravně inženýrská opatření.


Při zásobování staveniště bude respektován provoz veřejné dopravy a chodců. Stavbou nebudou vznikat zvláštní dopravně inženýrská opatření.



- ŘEŠENÝ OBJEKT – ODSTRANĚNÍ RODINNÉHO DOMU
- ŘEŠENÝ OBJEKT – ZŘÍCENÁ ČÁST OBJEKTU
- OKOLNÍ OBJEKTY
- HRANICE POZEMKŮ
- DEMOLICE OPLOCENÍ
- HRANICE FUNKČÍHO CELKU
- VODOVOD
- SPLAŠKOVÁ KANALIZACE
- BUDOVA
- ZAHRADA



PROJEKTOVÁ DOKUMENTACE JE VYPRACOVÁNA V ROZSAHU DOKUMENTACE BOURACÍCH PRACÍ.

 <p>Ing. FRANTIŠEK JURKA STAVEBNÍ PROJEKTANT</p>		<p>Ing. František Jurka IČO: 08326665 email: jurka.projekce@gmail.com tel.: +420 777 985 943 DS: fdysbzq</p>		<p>OTISK AUTORIZAČNÍHO RAZÍTKA:</p>	
ZODPOVĚDNÝ PROJEKTANT:	Kontroloval:	VYPRACOVAL:			
Ing. František Jurka	Ing. František Jurka	Bc. Lenka Krumpolcová			
STAVEBNÍ ÚŘAD: Brno – Tuřany		OBECNÍ ÚŘAD: Brno – Tuřany			
INVESTOR: Monika Nováková Šípková 863/13, 620 00 Brno – Tuřany					
PROJEKT:		<p>ODSTRANĚNÍ RODINNÉHO DOMU na pozemku parc. č. 1335/1 v kat. území Tuřany</p>		STUPEŇ A DRUH PROJEKTOVÉ DOKUMENTACE	DOKUMENTACE BOURACÍCH PRACÍ
STAVEBNÍ OBJEKT:		SO 01 RODINNÝ DŮM		DATUM:	11/2024
ČÁST DOKUMENTACE:		D DOKUMENTACE ODSTRAŇOVANÝCH OBJEKTŮ		FORMÁT:	1x4
VÝKRES:		<p>KATASTRÁLNÍ SITUAČNÍ VÝKRES</p>		MĚŘÍTKO:	VÝKRES Č.: C.02
		1:500			



D TECHNICKÁ ZPRÁVA

Název akce:	ODSTRANĚNÍ RODINNÉHO DOMU na pozemku parc. č. 1335/1 v kat. území Tuřany
Investor:	Monika Nováková, Šípková 863/13, 620 00 Brno – Tuřany
Datum:	listopad 2024
Vypracoval:	Bc. Lenka Krumpolcová
Zodp. projektant:	Ing. František Jurka

Popis technologického postupu bouracích prací a odstranění technických nebo technologických zařízení, upozornění na zvláštní, neobvyklé konstrukce, konstrukční detaily, technologické postupy apod.)

Zásady technologického postupu pro bourání se řídí Zákonem č. 238/2021 Sb., o územním plánování a stavebním řádu ze dne 1.8.2024. Hlava I: Stavby, terénní úpravy, zařízení a udržovací práce. Díl 1: Odstraňování staveb a terénních úprav § 248 Žádost o povolení odstranění stavby

Práce budou prováděny v následujícím postupu (etapách):

- 1) rozebrání krytiny, demontáž oplechování, demontáž výplní otvorů
- 2) demontáž laťování
- 3) demontáž krokví, demontáž vaznic a plných vazeb,
- 4) demontáž krovu
- 5) odbourání stropu (stropní trámy budou odstraňovány až po odbourání zdiva tak, že bude shora obnaženo jejich uložení)
- 6) odbourání komínových těles (zdivo bude postupně rozebráno od shora dolů),
- 7) odbourání obvodového zdiva (zdivo bude postupně rozebráno od shora dolů),
- 8) vybourání základů a podlah

Při odstranění staveb bude použito drobné mechanizace (bagr, nakladač, auto s rukou), při bourání uvnitř objektů (vybourání výplní otvorů, demontáž elektroinstalace, plynoinstalace a zařizovacích předmětů) zejména ruční elektrické nářadí (vrtačky, šroubováky, bourací kladivo, rozbrušovací brusky, řetězová pila).

Během provádění stavebních prací musí být striktně dodržovány ustanovení nařízení vlády č. 591/2006 Sb. a dále nařízení vlády č. 362/2005 Sb. Je nutno dbát bezpečnosti osob provádějících odstranění stavby, ale i osob pohybujících se v okolí stavby. Odpovědnost za bezpečnost spočívá na stavebním dozoru.

V průběhu demolice je nutno bezpečně zajistit vstupy do bourané stavby, jakož i na jednotlivá pracoviště a přijmout nezbytná opatření k ochraně veřejného zájmu, jenž by mohl být těmito pracemi ohrožen.

K zajištění dodávky elektrické energie a vody pro provádění bouracích prací bude využito stávajících přípojek přes rozvody rodinného domu.

Bourání začne demontáží truhlářských a zámečnických výrobků (okna, dveře a dveřní zárubně). Následně bude provedeno odstranění střešní krytiny a demontáž dřevěné konstrukce krovu. Demontované materiály budou průběžně odváženy na příslušné skládky a odběrná místa k dalšímu využití.

Bourací práce nadzemních částí budovy prováděny ručně s pomocí elektrického a pneumatického nářadí, vybouraný materiál bude dopravován do kontejneru. K nakládání demontovaných a vybouraných materiálů bude využita technika (rypadlo, nakladač, apod.) Odvoz bude probíhat nákladními automobily po stávajících komunikacích.

K zamezení prašnosti při bourání a nakládání bude použito kropení vodou.

Úpravy zjištěných podzemních prostorů:

Pokud by během prací byly zjištěné podzemní prostory, například dutiny, studny nebo jiné podzemní objekty, musí být před zahájením bouracích prací zasypaný nebo jiným způsobem zajištěny.

Zásady pro provádění bouracích prací a podchycovacích prací a zpevňovacích konstrukcí či prostupů:

- vybouraný materiál nesmí omezovat další práce, nesmí jeho uložení dojít k přetížení podlah a stropů
- při přerušení bouracích prací musí být zajištěna stabilita zbývající nosné konstrukce
- při bourání části střech nesmí být narušena pevnost ostatních částí konstrukce objektu
- není-li zajištěna únosnost bourané konstrukce, musí být bourání prováděno ze samostatné pomocné konstrukce (plošina, lávka apod.)
- ruční bourání nosných konstrukcí se provádí směrem shora dolů
- ruční strhávání stěn a pilířů pomocí pák nebo zvedáků je zakázáno na níže položená a zajištěná pracoviště je zakázáno shazovat předměty, u nichž není možné předpokládat místo dopadu (plechy, krytina apod.)
- Při bourání příček je vždy třeba ověřit, zda nemají nosnou funkci
- tam, kde není zajištěna stabilita bourané konstrukce, je zakázáno vstupovat na ni, opírat o ni jednoduché žebříky, vázat na ni lana atd.
- únosnost vodorovných konstrukcí je možné zvýšit podpěrami
- při strojním bourání se venkovní zdi strhávají z vnější strany objektu, je zakázáno strhávat rozhoupáváním
- bourání nesmí narušovat provoz a bezpečnost v okolí stavby, musí být zajištěno snížení prašnosti a hluku

Rozsah a způsob odpojení technické infrastruktury a dalších zařízení ve stavbě před zahájením bouracích prací:

Před zahájením jakýchkoli prací musí být prověřeno odpojení bouraných objektů od všech sítí technické infrastruktury.

Speciální požadavky z hlediska bezpečnosti a ochrany zdraví při práci:

Práce smějí být prováděny pouze fyzickými osobami k tomu určenými zhotovitelem, zhotovitel prací zajistí stálý dozor vykonávaný fyzickou osobou k tomu. Osoba pověřená stálým dozorem po celou dobu sleduje určené pracoviště, provádění prací a pohyb fyzických osob na něm, z tohoto

pracoviště se nevzdaluje a nevykonává jinou činnost. Práce smí být prováděny tak, aby nemohly být ohroženy ostatně i osoby padajícími předměty nebo materiálem z místa nad nimi.

Jsou-li v průběhu bouracích prací zjištěny skutečnosti, které nebyly předem odhaleny, zajistí zhotovitel bez zbytečného odkladu přizpůsobení technologického postupu těmto skutečnostem tak, aby vždy byla zajištěna bezpečnost prováděných prací.

Před zahájením bouracích prací je nutno stanovit signál, kterým v naléhavém případě bezprostředního ohrožení dá osoba určená zhotovitelem k řízení bouracích prací pokyn k neprodlenému opuštění pracoviště. Zhotovitel zajistí, aby všechny fyzické osoby zdržující se na tomto pracovišti byly tímto signálem prokazatelně seznámeny.

Zhotovitel zajistí, aby při provádění bouracích prací bylo provedeno zajištění sousedních staveb takovým způsobem, aby nebyly bouracími pracemi ohroženy.

Dočasné stavební konstrukce zřízené uvnitř bourané stavby nebo na jejích vnějších stranách nesmějí být zatěžovány vybouraným materiálem ani nesmí být přes ně strháván materiál z bourané stavby, pokud nejsou k tomuto účelu navrženy.

Materiál z bourané části stavby je nutno průběžně odstraňovat, aby nedošlo k přetížení podlah nebo stropních konstrukcí s následkem jeho nahromadění.

Bourací práce nesmí být přerušeny, pokud není zajištěna stabilita těch částí bourané konstrukce, které nebyly a dosud strženy. Tento požadavek platí v případě neplánovaného přerušování bouracích prací, například z důvodu náhlého zhoršení povětrnostní situace.

Při ručním bourání smějí být konstrukční prvky odstraněny pouze tehdy, nejsou-li zatíženy. Při bourání zdí, které stabilizují vystupující konstrukce tak, aby nedošlo k nežádoucí ztrátě jejich stability.

Při ručním bourání nosných konstrukcí se musí postupovat zásadně vertikálním směrem shora dolů. Před zahájením prací budou všichni zaměstnanci na stavbě proškolení v problematice bezpečnosti prací v souladu s platnými předpisy.

Dle zákona č. 541/2020 (Zákon o odpadech) se musí odpad třídit a vést o něm evidence dle druhu, množství a způsobu nakládání s ním. Původce odpadů zařazuje odpady dle katalogu odpadů dle vyhlášky MŽP č. 8/2021 Katalog odpadů.

Likvidace nebezpečných odpadů, které budou vznikat při stavbě, bude prováděna odbornými firmami k těmto úkonům oprávněnými a disponujícími povolením orgánů státní správy k nakládání. Ostatní odpad, který není nutné likvidovat speciálně, bude likvidován běžným způsobem (technické služby, kovošrot,...) popřípadě bude recyklován a znovu využit na stavbě (například beton, neznečištěná zemina, atd.)

Množství odpadů vzniklé na stavbě není stanoveno. Je v zájmu zhotovitele stavby, aby řádnou stavební činností omezil tato množství na minimum.

Odpady vzniklé při výstavbě jsou odpady skupiny č. 15 Odpadní obaly a skupiny č. 17 Stavební a demoliční odpady. Stavební odpad a obaly budou skladovány ve

velkoobjemových kontejnerech se zajištěním ochrany proti úniku (ztrátě) skladovaných odpadů.

Recyklovatelné odpady budou tříděny a skladovány odděleně, odvoz do sběrných surovin nebo k recyklaci.

Přehled odpadů vzniklých při provádění stavby:

Katalogové číslo odpadu *	Název odpadu *	Výpočet/odhad množství (t)	Způsob nakládání s odpadem **
17 01 01	Beton	0,20	skládkování
17 01 02	Cihly	10,00	skládkování
17 01 03	Tašky a keramické výrobky	2,00	skládkování
17 02 03	Plasty	0,10	recyklace
17 05 04	Zemina a kamení neuvedené pod č. 17 05 03	0,00	vlastní pozemek/ skládkování
15 01 01	Papírové a lepenkové obaly	0,10	skládkování
20 02 01	Biologický rozložitelný odpad	0,10	kompostování
20 03 01	Směsný komunální odpad	0,10	Skládkování
17 02 01	Dřevo	2,00	Energetické využití-spalovna

Veškeré bourání bude prováděno lehkou technikou a ručně. Navrženo je proto bourání z lešení elektrickými bouracími klavivami s postupným rozebíráním zdiva směrem dolů, kdy musí být současně snižováno (rozebíráno) i pracovní lešení. Na vlastním lešení nesmí být, ani v minimálním množství, skladován rozebraný (vybouraný) materiál. Při bourání nebude používána těžká trhačí technika ani trhaviny. Při rozebírání nosného zdiva je nutné postupovat směrem dolů plynule okolo celého bouraného půdorysu a bourané zdivo nesmí být strháváno ani na výšku meziokenních pilířů.

Pokud budou dodržovány zásady BOZP, je možné provádět bourání těchto konstrukcí i lehkými mechanismy či strháváním částí zdiva (po odstranění pultových střešních konstrukcí). Při bourání není nutné podepírat či jinak zajišťovat zdivo konstrukcí na sousední parcele.

Bourání bude prováděno z certifikovaného lešení nebo pracovních lávek. Suť z vyšších pozic bude snášena pomocí certifikované staveništní zvedací plošiny.

Projekt pracovního lešení musí být zpracován v rámci přípravných prací a při provádění bouracích prací je nutné bezpodmínečně dodržovat obecné zásady bourání zděných konstrukcí a předpisy BOZ – zejména zásady bezpečnosti práce v souladu s vyhl. č. 207/1991 Sb. Českého úřadu bezpečnosti práce (ČÚBP) a vyhl. č. 324/1990 Sb. Českého úřadu bezpečnosti práce a Českého báňského úřadu.

Při bourání konstrukcí je vždy nutné zajistit stabilitu a dostatečnou únosnost stavební konstrukce tak, aby nemohlo dojít k ohrožení zdraví a bezpečnosti pracovníků stavby i veřejnosti.

Bouráním nesmí být poškozeny sousední konstrukce (platí zejména na hranicích sousedících pozemků).

V případě zjištění jakýchkoli konstrukčně statických neobvyklostí, zřetelně nesprávně provedených částí stavby, poddimenzovaných konstrukcí nebo jiných podezřele vyhlížejících daností, je třeba opustit stavbu a přivolat statika projektu, který určí další postup.

Staveniště se musí zařídit, uspořádat a vybavit přísunovými cestami pro dopravu materiálu tak, aby se stavba mohla řádně a bezpečně odstranit. Nesmí docházet k ohrožování a nadměrnému obtěžování okolí, zvláště hlukem, prachem a pod., k ohrožování bezpečnosti provozu na pozemních komunikacích, zejména se zřetelem na osoby s omezenou schopností pohybu orientace, dále k znečišťování pozemních komunikací, ovzduší a vod, k omezování přístupu k přilehlým stavbám nebo pozemkům, k sítím technického vybavení a požárním zařízením.

Před zahájením asanace musí stavební firma uskutečnit průzkum stavu objektu a jeho okolí, zjistit inženýrské sítě a stav dotčených sousedních objektů. K průzkumu bude využita tato projektová dokumentace, případně dokumentace sousedních objektů.

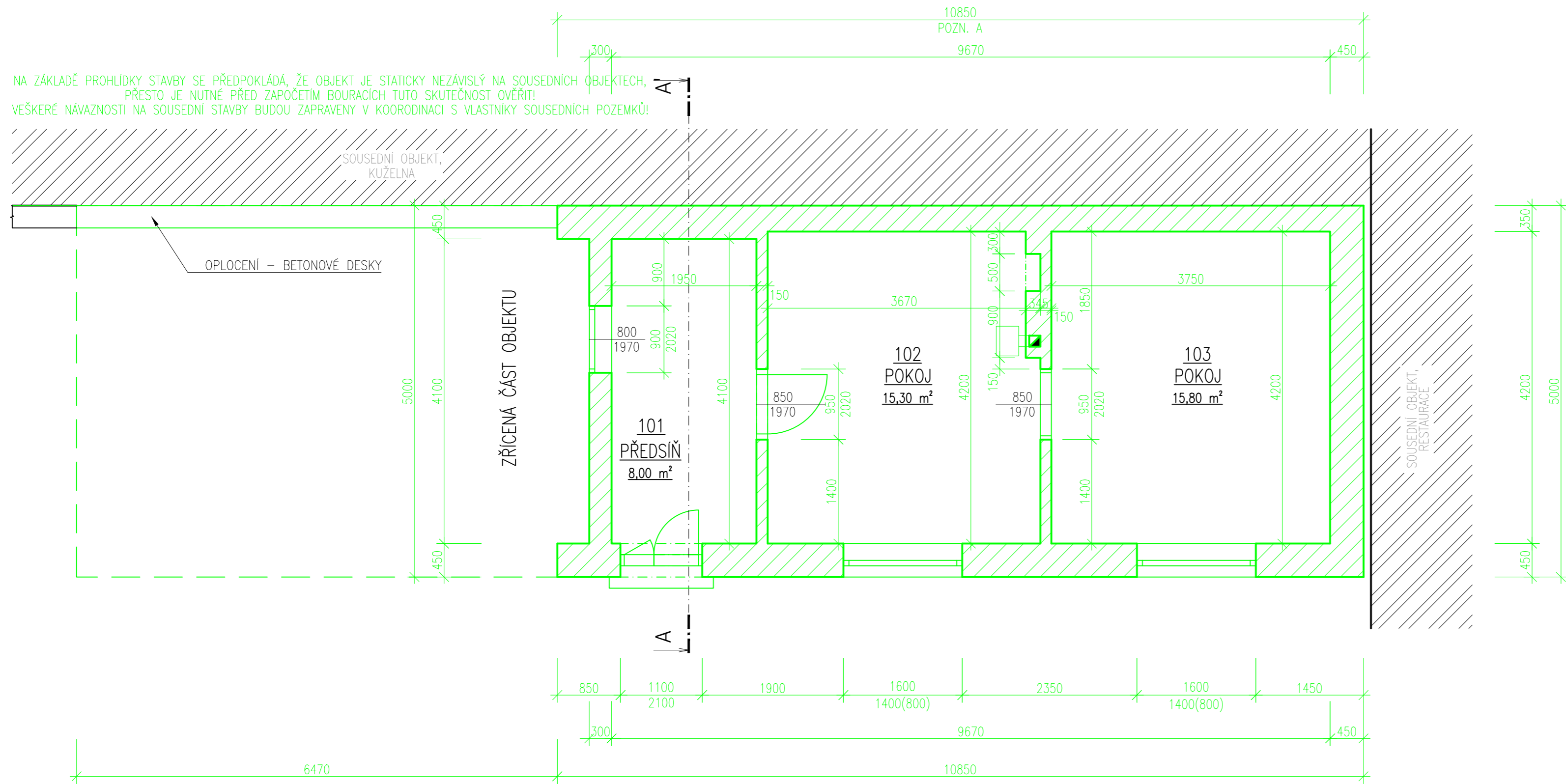
Při bourání konstrukcí je vždy nutné zajistit stabilitu a dostatečnou únosnost stavební konstrukce tak, aby nemohlo dojít k ohrožení zdraví a bezpečnosti pracovníků stavby i veřejnosti.

Rovněž při pracích ve výškách, práci se zavěšenými břemeny a práci ve výkopu je třeba, kromě bezpečnosti pracovníků stavby dbát ochrany zdraví a bezpečnosti osob pohybujících se po veřejném prostranství. Některé bourané konstrukce jsou na hranici sousedních pozemků. Je nezbytné zamezit padání staveništního materiálu na cizí pozemky. Toto bude zajištěno technologií prací (ruční bourání za použití ručních nástrojů), zaplachtováním, případně provedením ochranného svíslého nebo vodorovného bednění. V případě spojených konstrukcí na společných hranicích parcel (oplechování okrajů střešních rovin) budou tyto ubourány tak, aby nebyla sousední stavba poškozena, případně se poškozená část opraví nebo nahradí.

Při provádění prací bude dodržována vyhláška č. 276/2023 o bezpečnosti práce a technických zařízeních při stavebních pracích a Zákoník práce č. 262/2006 Sb., ve znění pozdějších předpisů.

Bourací práce budou zahájeny na základě písemného příkazu odpovědného pracovníka.

Práce na staveništi, při kterých by hluk překračoval hranici stanovenou příslušným hygienickým předpisem, nesmí být prováděny v době od 22:00 do 6:00 hod. Práce budou prováděny tak, aby byla hlučnost co nejvíce omezena. Z důvodu zvýšené prašnosti při provádění demoličních prací, musí zhotovitel zajistit možnost účinného kropení, případně jinak prašnost maximálně omezit. Staveniště musí být řádně zabezpečeno a fyzicky odděleno od sousedního pozemků a provozů, aby byla zajištěna bezpečnost a ochrana zdraví osob a jejich majetku.



LEGENDA MÍSTNOSTÍ

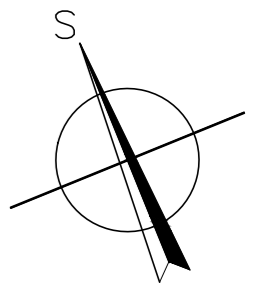
OZN.	NÁZEV MÍSTNOSTI	PLOCHA	ÚPRAVA PODLAHY	ÚPRAVA STĚN	ÚPRAVA STROPU
101	PŘEDSÍŇ	8,0000	KERAMICKÁ DLAŽBA	VPC OMÍTKA	VPC OMÍTKA
102	POKOJ	15,3000	DŘEVĚNÁ PODLAHA	VPC OMÍTKA	VPC OMÍTKA
103	POKOJ	15,8000	DŘEVĚNÁ PODLAHA	VPC OMÍTKA	VPC OMÍTKA

LEGENDA MATERIÁLŮ

- STÁVAJÍCÍ KONSTRUKCE – SMÍŠENÉ ZDIVO
- SOUSEDNÍ OBJEKT

POZN.:

- NA ZÁKLADĚ PROHLIDKY STAVBY SE PŘEDPOKLÁDÁ, ŽE OBJEKT JE STATICKY NEZÁVISLÝ NA SOUSEDNÍCH OBJEKTECH, PŘESTO JE NUTNÉ PŘED ZAPOČETIM BOURACÍCH TUTO SKUTEČNOST OVĚŘIT! – PŘEDEVŠÍM U STĚNY S POZN. A
- VEŠKERÉ NÁVAZNOSTI NA SOUSEDNÍ STAVBY BUDOU ZAPRAVENY V KOORDINACI S VLASTNÍKY SOUSEDNÍCH POZEMKŮ!



PROJEKTOVÁ DOKUMENTACE JE VYPRACOVÁNA V ROZSAHU DOKUMENTACE BOURACÍCH PRACÍ.

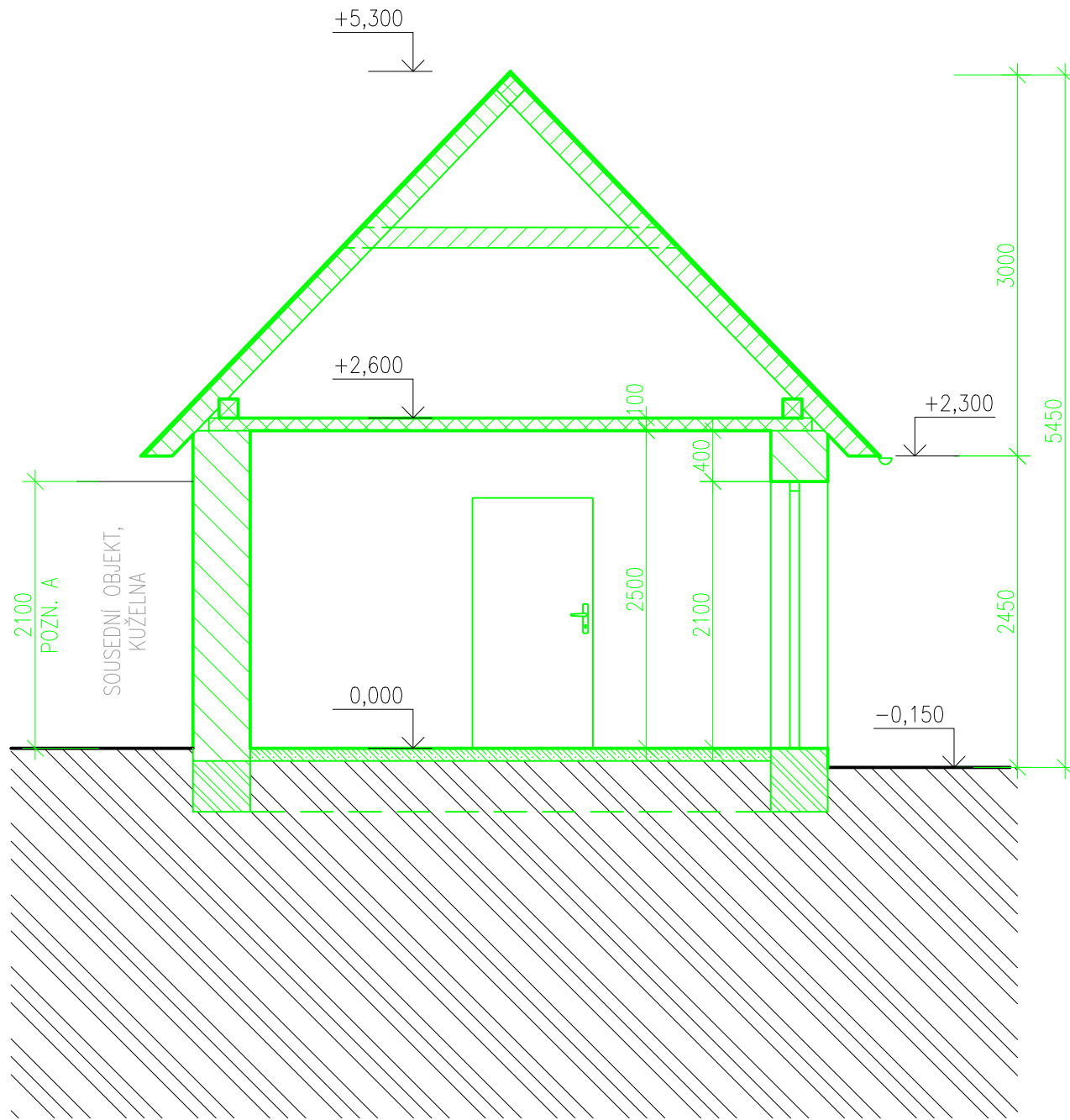
<p>Ing. František Jurka IČO: 08326665 email: jurka.projekce@gmail.com tel.: +420 777 985 943 DS: fdysbzq</p>	OTISK AUTORIZAČNÍHO RAZÍTKA:	
ZODPOVĚDNÝ PROJEKTANT:	KONTROLOVAL:	VYPRACOVAL:
Ing. František Jurka	Ing. František Jurka	Bc. Lenka Krumpolcová
STAVEBNÍ ÚŘAD: Brno – Tuřany	OBEČNÍ ÚŘAD: Brno – Tuřany	
INVESTOR: Monika Nováková Šípková 863/13, 620 00 Brno – Tuřany		
PROJEKT:	ODSTRANĚNÍ RODINNÉHO DOMU na pozemku parc. č. 1335/1 v kat. území Tuřany	STUPEŇ A DRUH PROJEKTOVÉ DOKUMENTACE
STAVEBNÍ OBJEKT:	SO 01 RODINNÝ DŮM	DATUM: 11/2024
ČÁST DOKUMENTACE:	D DOKUMENTACE ODSTRAŇOVANÝCH OBJEKTŮ	FORMÁT: 6xA4
VÝKRES:	PŮDORYS 1.NP	MĚŘÍTKO: 1:50 VÝKRES Č.: D.1.1.01

LEGENDA MATERIÁLŮ


-  BOURANÉ STÁVAJÍCÍ KONSTRUKCE
-  BOURANÉ ZÁKLADOVÉ KONSTRUKCE
-  BOURANÁ BETONOVÁ MAZANINA
-  BOURANÝ TRÁMOVÝ STROP S PRKENNÝM ZÁKLOPEM
-  ROSTLÁ ZEMINA

POZN.:

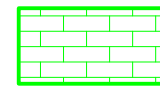
- NA ZÁKLADĚ PROHLÍDKY STAVBY SE PŘEDPOKLÁDÁ, ŽE OBJEKT JE STATICKY NEZÁVISLÝ NA SOUSEDNÍCH OBJEKTECH, PŘESTO JE NUTNÉ PŘED ZAPOČETÍM BOURACÍCH TUTO SKUTEČNOST OVĚŘIT! - PŘEDEVŠÍM U STĚNY S POZN. A
- VEŠKERÉ NÁVAZNOSTI NA SOUSEDNÍ STAVBY BUDOU ZAPRAVENY V KOORDINACI S VLASTNÍKY SOUSEDNÍCH POZEMKŮ!



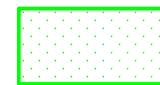
PROJEKTOVÁ DOKUMENTACE JE VYPRACOVÁNA V ROZSAHU DOKUMENTACE BOURACÍCH PRACÍ.

 Ing. FRANTIŠEK JURKA STAVEBNÍ PROJEKTANT		Ing. František Jurka IČO: 08326665 email: jurka.projekce@gmail.com tel.: +420 777 985 943 DS: fdysbzq		OTISK AUTORIZAČNÍHO RAZÍTKA:	
		ZODPOVĚDNÝ PROJEKTANT: Ing. František Jurka KONTROLOVAL: Ing. František Jurka VYPRACOVAL: Bc. Lenka Krumpolcová			
STAVEBNÍ ÚŘAD: Brno – Tuřany		OBEČNÍ ÚŘAD: Brno – Tuřany			
INVESTOR: Monika Nováková Šípková 863/13, 620 00 Brno – Tuřany					
PROJEKT:		ODSTRANĚNÍ RODINNÉHO DOMU na pozemku parc. č. 1335/1 v kat. území Tuřany		STUPEŇ A DRUH PROJEKTOVÉ DOKUMENTACE	DOKUMENTACE BOURACÍCH PRACÍ
STAVEBNÍ OBJEKT:		SO 01 RODINNÝ DŮM		DATUM:	11/2024
ČÁST DOKUMENTACE:		D DOKUMENTACE ODSTRAŇOVANÝCH OBJEKTŮ		FORMÁT:	6xA4
VÝKRES:		PŮDORYS 1.NP		MĚŘÍTKO:	1:50
				VÝKRES Č.:	D.1.1.01

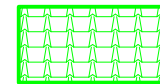
LEGENDA MATERIÁLŮ



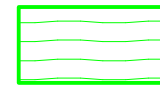
CIHLA PLNÁ PÁLENÁ



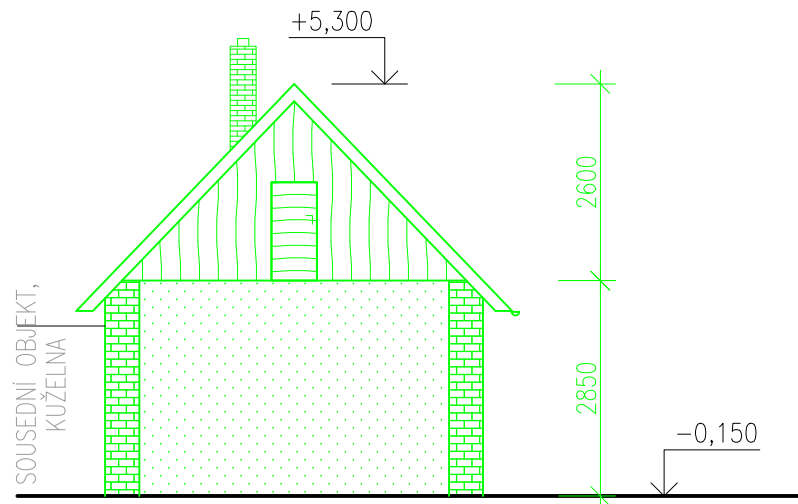
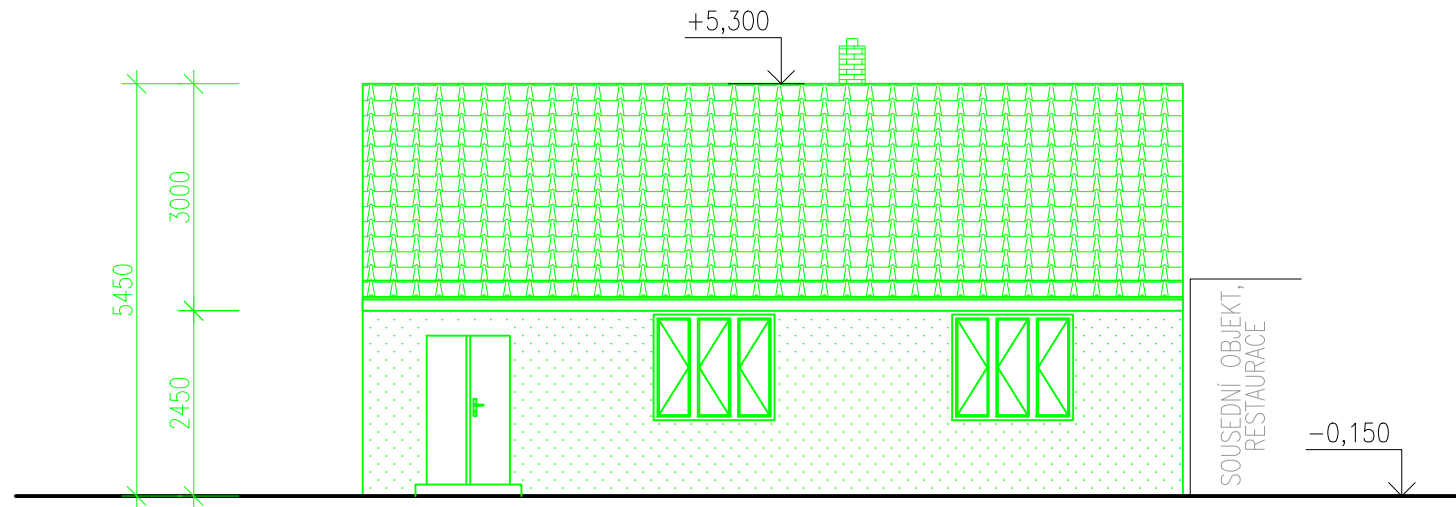
FASÁDNÍ OMÍTKA




BOURANÁ KERAMICKÁ KRYTINA



BOURANÁ DŘEVĚNÁ KOSNTRUKCE



PROJEKTOVÁ DOKUMENTACE JE VYPRACOVÁNA V ROZSAHU DOKUMENTACE BOURACÍCH PRACÍ.

 <p>Ing. FRANTIŠEK JURKA STAVEBNÍ PROJEKTANT</p>		Ing. František Jurka IČO: 08326665 email: jurka.projekce@gmail.com tel.: +420 777 985 943 DS: fdysbzq	OTISK AUTORIZAČNÍHO RAZÍTKA:
ZODPOVĚDNÝ PROJEKTANT:	KONTROLOVAL:	VYPRACOVAL:	
Ing. František Jurka	Ing. František Jurka	Bc. Lenka Krumpolcová	
STAVEBNÍ ÚŘAD: Brno – Tuřany		OBECNÍ ÚŘAD: Brno – Tuřany	
INVESTOR: Monika Nováková Šípková 863/13, 620 00 Brno – Tuřany			
PROJEKT:	ODSTRANĚNÍ RODINNÉHO DOMU na pozemku parc. č. 1335/1 v kat. území Tuřany		STUPEŇ A DRUH PROJEKTOVÉ DOKUMENTACE
STAVEBNÍ OBJEKT:	SO 01 RODINNÝ DŮM		DATUM: 11/2024
ČÁST DOKUMENTACE:	D DOKUMENTACE ODSTRAŇOVANÝCH OBJEKTŮ		FORMÁT: 6xA4
VÝKRES:	PŮDORYS 1.NP		MĚŘÍTKO: 1:50 VÝKRES Č.: D.1.1.01